



รายงานผลการปฏิบัติตามมาตรการป้องกันและแก้ไขผลกระทบสิ่งแวดล้อมและมาตรการติดตามตรวจสอบผลกระทบสิ่งแวดล้อม
โครงการทำเทียบเรือสวัสดิ์ไพฑูรย์ ของบริษัท สวัสดิ์ไพฑูรย์การเกษตร จำกัด เดือนมกราคม-มิถุนายน 2567

ภาคผนวก 2-31

แผนปฏิบัติการฉุกเฉิน

แผนปฏิบัติการฉุกเฉิน ทำเทียบเรือสวัสดิภาพ

1. แผนปฏิบัติการเกิดเหตุเพลิงไหม้ของโครงการ
2. ระดับเหตุการณ์
3. แผนป้องกันอุบัติเหตุทางเรือบริเวณท่าเทียบเรือ
 - 3.1 แผนป้องกันการเกิดอุบัติเหตุไฟไหม้เรือ
 - 3.2 แผนป้องกันเกิดอุบัติเหตุที่น้ำมันรั่วไหล
 - 3.3 แผนป้องกันเกิดอุบัติเหตุเรือจมและการกู้เรือ
4. การฝึกซ้อมแผนปฏิบัติการภาวะฉุกเฉิน



1 แผนปฏิบัติการเกิดเหตุเพลิงไหม้ของโครงการ

โครงการกำหนดให้การฝึกอบรมพนักงานไฟ โดยประสานให้วิทยากรจากงานป้องกันและบรรเทาสาธารณภัย องค์การบริหารส่วนตำบลบึงดือ มาฝึกอบรมให้เป็นการพร้อมให้เป็นการอย่างน้อยปีละ 1 ครั้ง และทำการฝึกซ้อมย่อยภายในแผนอย่างน้อยปีละ 1 ครั้ง

- (1) จัดอุปกรณ์ของแผนป้องกันและระงับอัคคีภัย ดังนี้
 - 1) เพื่อเป็นการป้องกันการลุกลามของเพลิงไหม้และทรัพย์สินจากอัคคีภัย
 - 2) เพื่อสร้างความมั่นใจในเรื่องความปลอดภัยต่อพนักงานในสถานการณ์ฉุกเฉิน
 - 3) เพื่อลดอัตราการเสียชีวิตของพนักงานในสถานการณ์ฉุกเฉิน
 - 4) เพื่อสร้างทัศนคติที่ดีต่อพนักงานในสถานการณ์ฉุกเฉิน
- (2) แผนป้องกันและระงับอัคคีภัย ควรประกอบด้วยแผนที่ใช้ดำเนินการในภาวะต่าง ดังนี้
 - 1) แผนก่อนเกิดเหตุเพลิงไหม้ ประกอบด้วย
 - (ก) แผนการรณรงค์ป้องกันอัคคีภัย
 - (ข) แผนการอบรม
 - (ค) แผนการตรวจตรา
 - 2) แผนขณะเกิดเหตุเพลิงไหม้ ประกอบด้วย
 - (ก) แผนการดับเพลิง
 - (ข) แผนอพยพหนีไฟ
 - 3) แผนหลังเหตุเพลิงไหม้ ประกอบด้วย
 - (ก) แผนบรรเทาทุกข์
 - (ข) แผนปฏิรูปฟื้นฟู
- 1) แผนก่อนเกิดเหตุเพลิงไหม้
 - (ด) แผนการรณรงค์ป้องกันอัคคีภัย

แผนการรณรงค์ป้องกันอัคคีภัย เป็นแผนเพื่อป้องกันการเกิดอัคคีภัยในสถานประกอบการ โดยเป็นการสร้างความสนใจและส่งเสริมเรื่องการป้องกันอัคคีภัยให้เกิดขึ้นในทุกระดับของพนักงาน ในแผนการรณรงค์ป้องกันอัคคีภัยควรมีผู้รับผิดชอบ ระยะเวลาดำเนินการ และงบประมาณ ให้ชัดเจน ตัวอย่างหัวข้อที่จะทำการรณรงค์ป้องกันอัคคีภัย เช่น การลดการสูบบุหรี่ การจัดการจราจร 5 ส. (สะอาด สะดวก สะอาด สุขลักษณะ สร้างนิสัย) การจัดนิทรรศการ จัดทำโปสเตอร์ และการใช้สื่อต่างๆ เป็นต้น

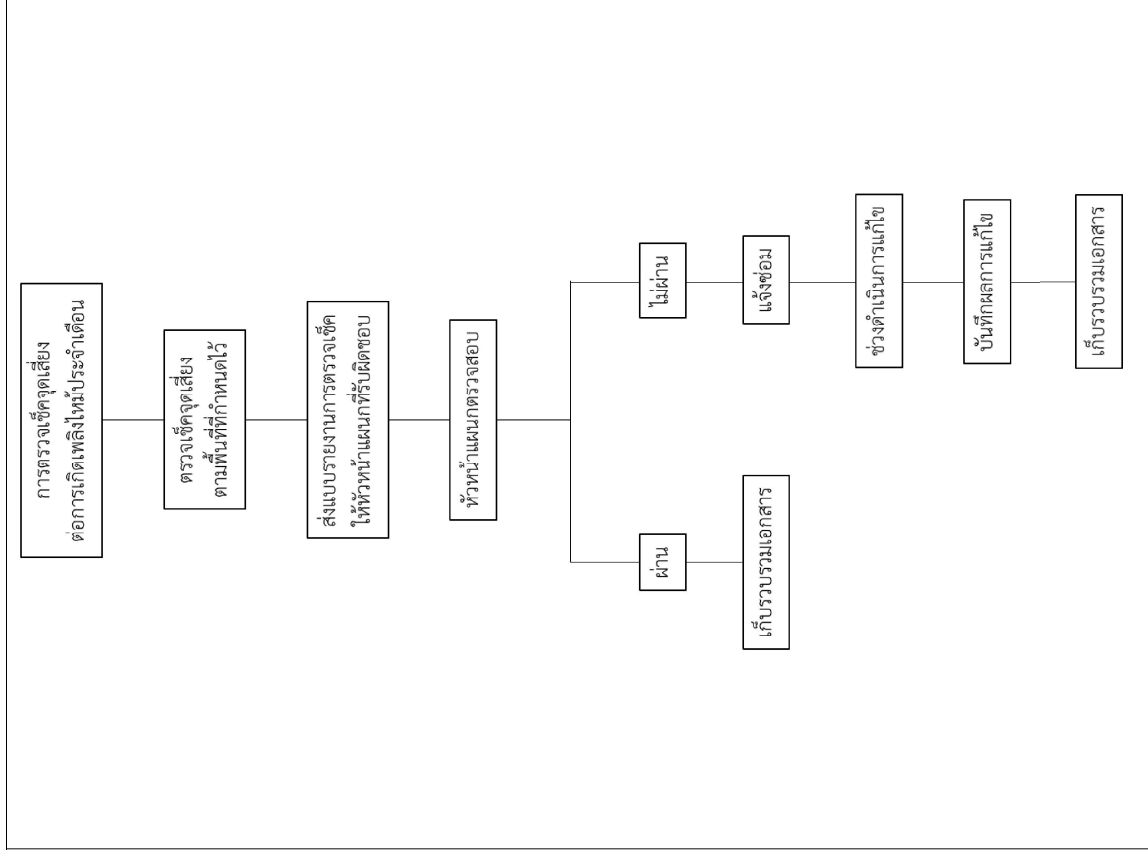
(ข) แผนการอบรม

การอบรมให้ความรู้กับพนักงานทั้งในเชิงป้องกันและการปฏิบัติเมื่อเกิดเหตุ ซึ่งการเกิดอุบัติเหตุภายในสถานประกอบการย่อมนำมาซึ่งความสูญเสียต่อธุรกิจการทั้งทางตรงและทางอ้อมไม่ว่าจะเป็นทรัพย์สินเสียหาย การบริหารทรัพยากรบุคคล หรืออาจถึงขั้นมีผู้ได้รับบาดเจ็บหรือเสียชีวิต ดังนั้นการป้องกันและลดความเสี่ยงด้านการเกิดอุบัติเหตุจึงจำเป็นต้องจัดให้มีแผนการอบรม โดยกำหนดให้ผู้รับผิดชอบ ระยะเวลาดำเนินการ และงบประมาณให้ชัดเจน ตัวอย่างของหลักสูตรที่ต้องจัดทำในแผนการอบรม เช่น การจัดฝึกอบรมการใช้อุปกรณ์และการดับเพลิงขั้นต้นให้กับพนักงาน การฝึกซ้อมดับเพลิงและฝึกซ้อมหนีไฟ การปฐมพยาบาล และการใช้เครื่องช่วยหายใจ เป็นต้น

(ค) แผนการตรวจตรา

เป็นแผนการสำรวจความเสี่ยงและตรวจตราเพื่อเฝ้าระวังป้องกันและขจัดต้นเหตุของการเกิดเพลิงไหม้ ก่อนจัดทำแผนควรมีข้อมูลต่างๆ ได้แก่ เชื้อเพลิง สารไวไฟ ระบบไฟฟ้า จุดที่มีโอกาสเสี่ยงต่อการเกิดเพลิงไหม้ และต้องมีการบันทึกข้อมูลเกี่ยวกับคุณสมบัติลักษณะการลุกไหม้ ปริมาณของสารอันตรายที่มีอยู่สูงสุด ชนิดของสารดับเพลิง และปริมาณที่ต้องใช้ เพื่อประกอบการวางแผน การตรวจตรา ควรมีการกำหนดบุคคล พื้นที่ที่รับผิดชอบ หัวข้อและจุดที่ต้องตรวจ ระยะเวลา ความถี่ ผู้ตรวจสอบรายงาน การส่งรายงาน ผล การแจ้งข้อบกพร่องในการตรวจตราที่ชัดเจน ตัวอย่างของหัวข้อที่ควรตรวจตรา เช่น จุดที่เสี่ยงต่อการเกิดเหตุเพลิงไหม้ การใช้ และการเก็บวัสดุไวไฟ ของเสียติดไฟง่าย เชื้อเพลิง และแหล่งความร้อนต่างๆ เป็นต้น โดยมีแผนผังขั้นตอนการปฏิบัติงานแสดงดังรูปที่ 1

ดังรูปที่ 1



รูปที่ 1 แผนผังขั้นตอนการตรวจตรา

2) แผนขณะเกิดเหตุเพลิงไหม้

(ก) แผนการดับเพลิง

เป็นแผนที่โครงการจัดทำขึ้นเพื่อให้หน่วยงานภายใน โครงการ "ได้ดำเนินการปฏิบัติเพื่อระงับ
อัคคีภัยที่เกิดขึ้นจากอุบัติเหตุหรือความประมาทของบุคคลให้สามารถระงับเหตุได้อย่างทั่วถึง หรือลดการขยาย
ของเพลิงไหม้ก่อนที่หน่วยงานดับเพลิงในพื้นที่จะเข้ามาดำเนินการช่วยเหลือรับเหตุ โดยโครงการจะจัดเจ้าหน้าที่
รับเหตุอัคคีภัยในเบื้องต้นแสดงดังตารางที่ 1

ตารางที่ 1 หน้าที่ของผู้ปฏิบัติงานตามโครงสร้างหน่วยงานป้องกันอัคคีภัยเมื่อเกิดเหตุเพลิงไหม้ขั้นรุนแรง

ผู้ปฏิบัติงาน	หน้าที่รับผิดชอบ
ผู้อำนวยการดับเพลิง	1.รับแจ้งรายการต่าง ๆ เพื่อสั่งการใช้แผนต่าง ๆ 2.ขอความช่วยเหลือจากหน่วยงานที่เกี่ยวข้อง 3.รายงานผลการเกิดเหตุเพลิงไหม้ ต่อผู้บังคับบัญชาระดับสูงขึ้นไป 4.ให้ข่าวแก่สื่อมวลชน
ฝ่ายไฟฟ้า	1.เมื่อเกิดเหตุเพลิงไหม้ให้รีบเข้าไปดับเหตุ เพื่อรับคำสั่งตัดไฟจากฝ่ายปฏิบัติการ 2.รับคำสั่งจากผู้อำนวยการดับเพลิง
ฝ่ายปฏิบัติการ	1.หน่วยงานควบคุมอุปกรณ์ไฟฟ้าและเครื่องจักร เมื่อเกิดเหตุเพลิงไหม้ในพื้นที่ใด ให้ชุดควบคุมเครื่องจักรทำการควบคุมเครื่องจักรให้ ทำงานต่อไปจนกว่าจะได้รับการสั่งให้หยุดเครื่องจักรจากหัวหน้าฝ่ายปฏิบัติการกรณีที่ไม่ สามารถเดินเครื่อง หรือ ได้รับคำสั่งให้หยุดเครื่อง ให้ชุดควบคุมเครื่องจักรไปช่วยทำ การดับเพลิง 2.หน่วยดับเพลิงและผออยู่เพลิง เมื่อเกิดเหตุเพลิงไหม้ในพื้นที่ตัวเองไม่ว่าภาคหรือศูนย์ปฏิบัติการชุดนี้จะแยกตัวออก จากการควบคุมเครื่องจักรออกทำการดับเพลิงโดยทันทีที่เกิดเหตุเพลิงไหม้โดยไม่ต้อง หยุดเครื่องและให้ปฏิบัติการภายใต้ คำสั่งของหัวหน้าฝ่ายปฏิบัติการในพื้นที่ในการ ปฏิบัติการหากจำเป็นต้องขอความช่วยเหลือจากหน่วยงานอื่น ให้ หัวหน้าฝ่ายปฏิบัติการ สั่งดำเนินการ
ฝ่ายสื่อสารและงาน	1.คอยช่วยเหลือประสานระหว่างบุคคลที่เกี่ยวข้อง 2.รับคำสั่งจากผู้อำนวยการดับเพลิงและติดต่อผ่านศูนย์ร่วมข่าว 3.สั่งการแทนผู้อำนวยการดับเพลิง ถ้าได้รับมอบหมาย

ตารางที่ 1 หน้าที่ของผู้ปฏิบัติงานตามโครงสร้างหน่วยงานป้องกันอัคคีภัยเมื่อเกิดเหตุเพลิงไหม้ขั้นรุนแรง (ต่อ)

ผู้ปฏิบัติงาน	หน้าที่รับผิดชอบ
หน้า ย จัด หา และ สนับสนุนการดับเพลิง ผู้ประสานงาน	1. คอยช่วยเหลือประสานระหว่างผู้อำนวยการดับเพลิงยามรักษาการ และการ ผู้เกี่ยวข้อง 2. คอยรับ-ส่งคำสั่งจากผู้อำนวยการดับเพลิง ในการติดต่อศูนย์ข่าว 3. สั่งการแทนผู้อำนวยการดับเพลิง ในกรณี ที่ผู้อำนวยการดับเพลิงมอบหมาย
ยามรักษาการ	1.ให้รีบไปแจ้งจุดเกิดเหตุ คอยรับค ำสั่งจากผู้อำนวยการดับเพลิงและหัวหน้าฝ่าย ประสานงาน 2.ป้องกันมิให้บุคคลภายนอกที่ไม่มีความเกี่ยวข้องเข้าไปในพื้นที่ก่อนได้รับอนุญาต 3.ควบคุมป้องกันทรัพย์สินที่ฝ่ายเคลื่อนย้ายขนานมาเก็บไว้ 1.ให้รับผิดชอบในการกำหนดจุดปลอดภัยอัคคีภัยในการเก็บวัสดุ ครุภัณฑ์ 2.อำนวยความสะดวกในการเคลื่อนย้ายขนส่งวัสดุ ครุภัณฑ์ 3. จัดยานพาหนะและอุปกรณ์ ขนย้าย
ฝ่ายส่งเสริมปฏิบัติการ หน่วยเดินเครื่องสูบน้ำ ฉุกเฉิน	1.ให้เดินเครื่องสูบน้ำดับเพลิงทันที ที่ได้รับแจ้งเหตุเพลิงไหม้ 2.ทำการควบคุมดูแลเครื่องสูบน้ำดับเพลิงขณะที่เกิดเหตุเพลิงไหม้ 3.ในเวลาปกติ ให้ตรวจสอบเครื่องมีอุปกรณ์ที่ใช้งานตามรายการตรวจเช็ค
หน่วยติดต่อดับเพลิง จากพื้นที่อื่น	1.ให้แจ้งที่อยู่อาคาร SAFETY ORDER SYSTEM (SOS) 2.พนักงานที่ทราบเหตุเพลิงไหม้ และต้องการเข้ามาช่วยเหลือดับเพลิงให้รายงานตัว ต่อผู้ ำนวยการดับเพลิง เพื่อทำการแบ่งปันชุดช่วยเหลือส่งเสริมการปฏิบัติงาน 3.สำหรับการเกิดอัคคีภัยในบริเวณเครื่องจักรชุดดับเพลิงควรรวบรวมจากชุดดับเพลิงใน สถานที่ นั้น ผู้ที่มาช่วยเหลือควรช่วยเหลือในการลำเลียงอุปกรณ์ ดับเพลิง 4.คอยแจ้งจากผู้อำนวยการดับเพลิงให้คอยอยู่บริเวณที่เกิดเหตุเพลิงไหม้ 1.เมื่อทราบข่าวเกิดเหตุเพลิงไหม้ จะต้องทำการตรวจสอบข่าว 2.แจ้งเหตุเพลิงไหม้ 3.ติดตามข่าว แจ้งข่าวเป็นระยะ 4.ติดต่อขอความช่วยเหลือ (ถ้ามีการสื่อสาร) 5.แจ้งข่าวอีกครั้งเมื่อเพลิงสงบ

พินิจพินิจ (๖)

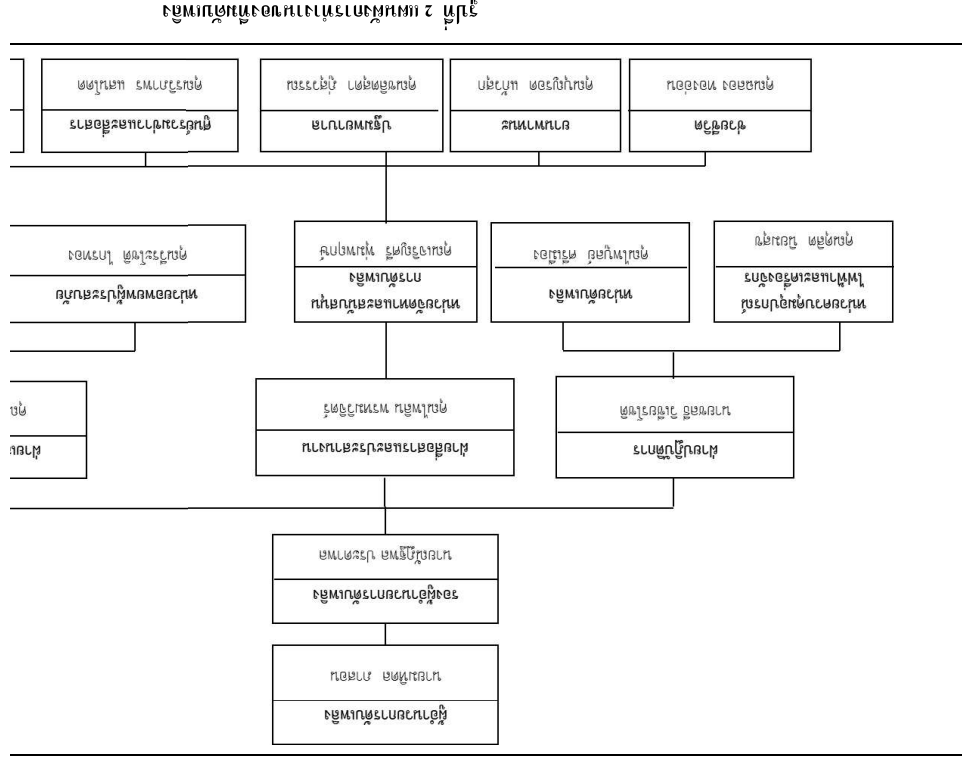
แผนอพยพหนีไฟในสำนักงานขึ้นเพื่อความปลอดภัยและทรัพย์สินของพนักงานและของสถานประกอบการในที่เกิดเพลิงไหม้ แอพอพยพหนีไฟที่สำนักงานมีองค์ประกอบต่าง ๆ เช่น หน่วยควบคุมการประกอบงาน ผู้นำทางหนีไฟ จุดนัดพบหน่วยช่วยเหลือ และยานพาหนะ ฯลฯ ในแผนดังกล่าวควรกำหนดให้มีการฝึกซ้อม

- ก) ผู้อำนวยการดับเพลิง คือ ผอ.สำนักงานขयर หรือผู้ที่ได้รับมอบหมาย
- ข) ผู้ช่วยเหลือด้านการดับเพลิง คือ ผอ.สำนักงานกษานักในสำนักงานหรือผู้ได้รับมอบหมายในแผนงานดังกล่าวมีการกำหนดหน้าที่ที่ปฏิบัติงานนี้
- ผู้นำทางนี้ไฟ จะเป็นผู้นำทางขयरขयरไฟไปตามทางออกที่จัดไว้
 - จุดดับขयरหรือเรียกอีกอย่างว่า “จุดรวมพล” จะเป็นสถานที่ที่ปลอดภัย ซึ่งพนักงานสามารถที่จะมารายงานตัวและทำการตรวจสอบนับจำนวนได้ หากพบว่าพนักงานขาดหายไป แสดงว่าอาจมีพนักงานยังติดอยู่ในพื้นที่ที่เกิดอัคคีภัย
 - หน่วยตรวจสอบจำนวนพนักงาน มีหน้าที่ตรวจสอบจำนวนพนักงานว่ามีกรอพยพหนีไฟออกมาภายนอกบริเวณที่ปลอดภัยครบทุกคนหรือไม่

๒. เพื่อขยายขอบบริเวณที่ปลอดภัยครบทุกคนหรือไม่

- หน่วยช่วยเหลือและยานพาหนะ จะเคลื่อนย้ายและทำการช่วยเหลือผู้ประสบภัยที่ติดค้างอยู่ในอาคารหรือในพื้นที่ที่ได้ปิดกั้นไว้ รวมถึงการอพยพผู้ประสบภัยที่ติดค้างอยู่ในอาคารหรือบนดาดฟ้าลงสู่พื้นดิน หน่วยช่วยเหลือและยานพาหนะจะทำการปฐมพยาบาลเบื้องต้นและติดต่อหน่วยงานพาหนะ ให้ในกรณีที่พยาบาลหรือแพทย์พิจาณาแล้วต้องส่งโรงพยาบาล โดยแผนผังการทำงานระดับแสดงดังรูปที่ 2 แผนผังลำดับขั้นตอนการอพยพเมื่อเกิดเหตุเพลิงไหม้แสดงดังรูปที่ 3 และแผนผังการทำงานของพื้นที่หาพบพยาบาลแสดงดังรูปที่ 4

ทำงานของทั้งคืนหา/ปฐมพยาบาลแสดงดังรูปที่ 4



៥ ក្រុមហ៊ុន ម៉ូតូ ឧស្សាហកម្មរ៉ែដែក និង ឧស្សាហកម្ម



3) แผนหลังเหตุการณ์ไหม้

(ก) แผนบรรเทาทุกข์ ประกอบด้วยหัวข้อต่าง ดังนี้

ก) การประสานงานกับหน่วยงานของรัฐ อาทิเช่น สถานีตำรวจ สถานีดับเพลิง สำนักงานสาธารณสุข โรงพยาบาลที่อยู่ในพื้นที่เพื่อขอรับความช่วยเหลือ หน่วยสื่อสารและประสานงานรับผิดชอบในการติดต่อขอความช่วยเหลือการสำรวจความเสียหาย เพื่อเป็นการประเมินความเสียหายที่เกิดขึ้น (ผู้จัดการฝ่ายบุคคลและเจ้าหน้าที่ความปลอดภัยเป็นผู้รับผิดชอบ)

ข) ให้มีการตรวจสภาพความเสียหายที่เกิดขึ้น โดยละเอียด (ให้ผู้จัดการฝ่ายท่าเรือและผู้ช่วยผู้จัดการฝ่าย) รับผิดชอบและรายงานให้ประธานบริษัททราบเพื่อสั่งการต่อไป

ค) ให้มีการรายงานตัวเป็นทางการของพนักงานทุกคน ณ บริเวณจุดนัดพบ เพื่อทราบความเสียหายเกี่ยวกับพนักงานและรายงานให้ผู้อำนวยการดับเพลิงทราบเพื่อสั่งการต่อไป (ให้ผู้อำนวยการดับเพลิงรับผิดชอบ)

ง) การช่วยเหลือและค้นหาผู้ประสบภัย (ให้ทีมดับเพลิง/ผจญเพลิงเป็นผู้รับผิดชอบ)

จ) การเคลื่อนย้ายผู้ประสบภัย ผู้ป่วย ผู้เสียชีวิต ทรัพย์สิน (ให้หน่วยช่วยชีวิต ทีมดับเพลิงและยานพาหนะเป็นผู้รับผิดชอบ)

ฉ) การประเมินความเสียหาย ผลการปฏิบัติงานและรายงานสถานการณ์เพลิงไหม้ (โดยให้ผู้จัดการฝ่ายบัญชีรับผิดชอบ)

ช) การช่วยเหลือสงเคราะห์ผู้ประสบภัย (ให้ทีมปฐมพยาบาลทำการช่วยเหลือเบื้องต้นก่อนเพื่อรอการสนับสนุนจากทางหน่วยงานราชการ)

ซ) การปรับปรุงแก้ไขปัญหาลเฉพาะหน้าเพื่อให้ธุรกิจเดินต่อไปได้ (ให้ผู้จัดการท่าเรือผู้จัดการบัญชี ประชุมร่วมกันเพื่อหาแนวทางในการแก้ไขสถานการณ์ รวมทั้งเสนอให้ประธานบริษัทให้การดำเนินการเปิดทหาการโดยเร็ว

โดยโครงการ ได้กำหนดหน้าที่รับผิดชอบของผู้ปฏิบัติการในแผนบรรเทาทุกข์แสดงดังตาราง

ที่ 2

ตารางที่ 2 หน้าที่รับผิดชอบของผู้ปฏิบัติการในแผนบรรเทาทุกข์

หน้าที่รับผิดชอบ	ผู้ปฏิบัติงาน
1. การประสานงานกับหน่วยงานราชการ	หัวหน้าทีม : ผู้จัดการฝ่ายบุคคล / ธุรการ เจ้าหน้าที่ผู้ร่วมทีม - เจ้าหน้าที่ความปลอดภัยในการทำงาน
2. การสำรวจความเสียหาย	หัวหน้าทีม : ผู้จัดการฝ่ายท่าเรือฯ, หัวหน้าแผนกบุคคล เจ้าหน้าที่ผู้ร่วมทีม - เจ้าหน้าที่ธุรการ
3. การรายงานตัวของเจ้าหน้าที่ทุกฝ่ายและภาพเหตุการณ์ของบุคลากร	หัวหน้าทีม : ผู้จัดการฝ่ายบุคคล / ธุรการ เจ้าหน้าที่ผู้ร่วมทีม - หัวหน้าฝ่าย - หัวหน้าแผนก
4. การช่วยเหลือและค้นหาผู้ประสบภัย	หัวหน้าทีม : ผู้จัดการฝ่ายท่าเรือฯ เจ้าหน้าที่ผู้ร่วมทีม - หัวหน้าฝ่าย - หัวหน้าแผนก - เจ้าหน้าที่ความปลอดภัยในการทำงาน
5. การเคลื่อนย้ายผู้ประสบภัยและทรัพย์สิน	หัวหน้าทีม : หัวหน้าฝ่าย เจ้าหน้าที่ผู้ร่วมทีม - หัวหน้าแผนก / พนักงาน
6. การประเมินความเสียหาย ผลการปฏิบัติงานและการรายงานสถานการณ์เพลิงไหม้	หัวหน้าทีม : ผู้จัดการฝ่ายท่าเรือ, หัวหน้าฝ่ายบัญชี เจ้าหน้าที่ผู้ร่วมทีม - เจ้าหน้าที่ความปลอดภัยในการทำงาน
7. การช่วยเหลือสงเคราะห์ผู้ประสบภัย	หัวหน้าทีม : ผู้จัดการฝ่ายบุคคล / ธุรการ เจ้าหน้าที่ผู้ร่วมทีม - หัวหน้าแผนกบุคคล - เจ้าหน้าที่ประกันสังคม
8. การปรับปรุงแก้ไขปัญหาลเฉพาะหน้าเพื่อให้ธุรกิจสามารถดำเนินการได้เร็วที่สุด	หัวหน้าทีม : ผู้จัดการฝ่ายท่าเรือฯ เจ้าหน้าที่ผู้ร่วมทีม - หัวหน้าฝ่าย - หัวหน้าแผนก

๗) แผนการปฐมพยาบาล

หลังจากที่เกิดเหตุเพลิงไหม้ให้ผู้บริหารระดับสูงประชุมร่วมกันเพื่อดำเนินการฟื้นฟูสภาพแวดล้อมที่เกิดความเสียหาย ให้ออกแบบการเสริมโดยเร็ว ดังนี้

ก) แผนระยะสั้น

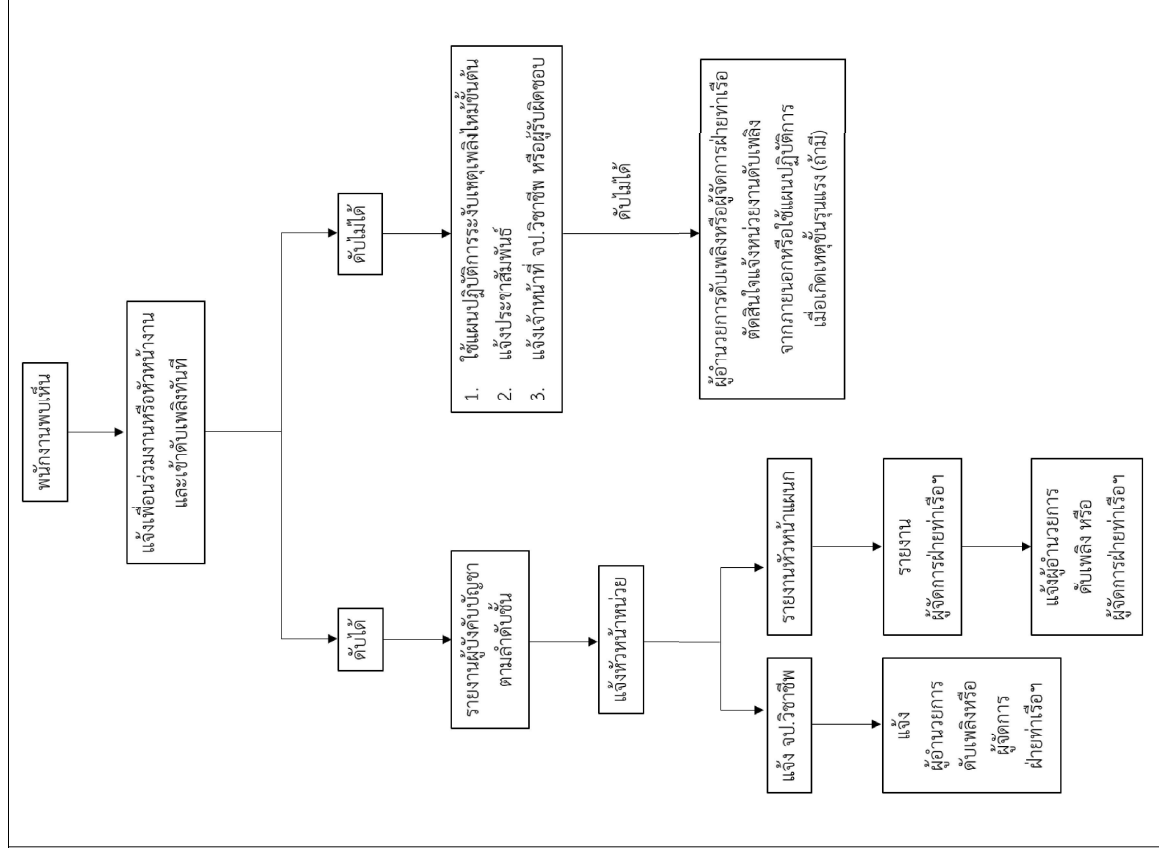
ให้ผู้จัดการส่วนที่รับผิดชอบในพื้นที่ที่เกิดเหตุ ดำเนินการจัดการส่วนที่เสียหายจากเหตุฉุกเฉิน โดยทำการกำจัดซาก หรือส่วนที่เสียหายออกไปโดยทันที รวมทั้งเก็บรวบรวมอุปกรณ์หรือสิ่งของที่คาดว่ายังสามารถใช้งานได้เก็บไว้ ณ สถานที่ที่จัดไว้เพื่อรอการตรวจสอบและเร่งรัดความสะอาดพื้นที่ที่เกิดเหตุโดยทันที

ข) แผนระยะยาว

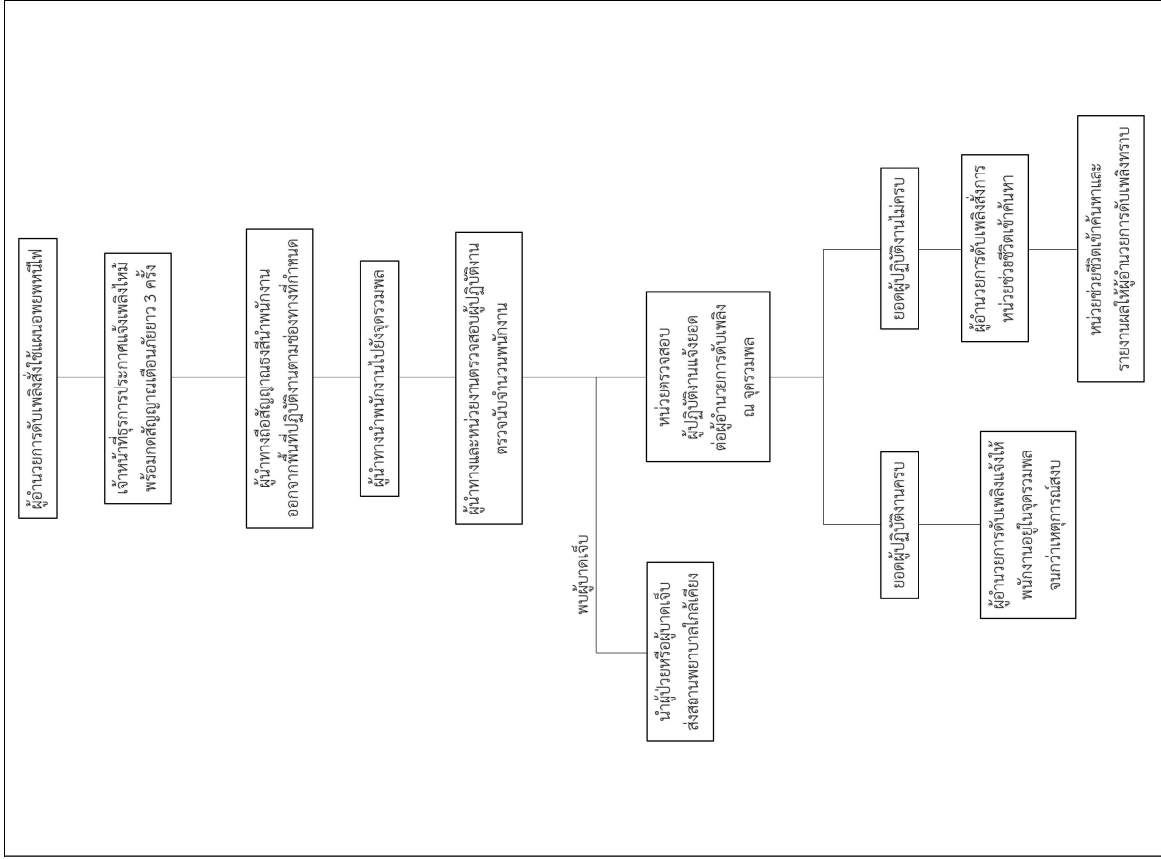
รองประธานกรรมการ ดำเนินการเรียกประชุมผู้จัดการส่วนทุกส่วนเพื่อสรุปความเสียหายสาเหตุของการเกิด เพื่อกำหนดมาตรการป้องกันในอนาคต ตลอดจนแนวทางการซ่อมแซมและผู้รับผิดชอบในการซ่อมแซม เพื่อให้สถานที่ที่เกิดเหตุกลับเข้าสู่สภาพเดิมโดยเร็ว

นอกจากนี้ยังมีโครงการเพื่อร่วมรับแผนไว้รูป ได้แก่

- โครงการประชาสัมพันธ์ สาเหตุการเกิดอัคคีภัยและแนวทางการป้องกันในรูปแบบต่างๆ
- โครงการส่งเสริมความปลอดภัย
- โครงการปรับปรุงซ่อมแซมและสร้างสิ่งอำนวยความสะดวกให้กับลิ้นคืบคืบสภาพปกติ
- การปรับปรุงแผนป้องกันและระงับอัคคีภัยให้เหมาะสมยิ่งขึ้น



รูปที่ 3 แผนผังลำดับขั้นตอนการอพยพเมื่อเกิดเหตุเพลิงไหม้



รูปที่ 4 แผนผังการอพยพหนีไฟ

2 ระดับเหตุฉุกเฉิน

โครงการจัดให้มีแผนปฏิบัติการฉุกเฉินเพื่อเป็นการควบคุมและระงับเหตุฉุกเฉินที่อาจเกิดขึ้นให้ได้โดยเร็วที่สุด และป้องกันอันตรายความเสียหายที่อาจเกิดขึ้นอย่างมีประสิทธิภาพมากที่สุด โดยแบ่งแผนฉุกเฉินออกเป็น 3 ระดับ แสดงดังรูปที่ 5 โดยมีรายละเอียดดังนี้

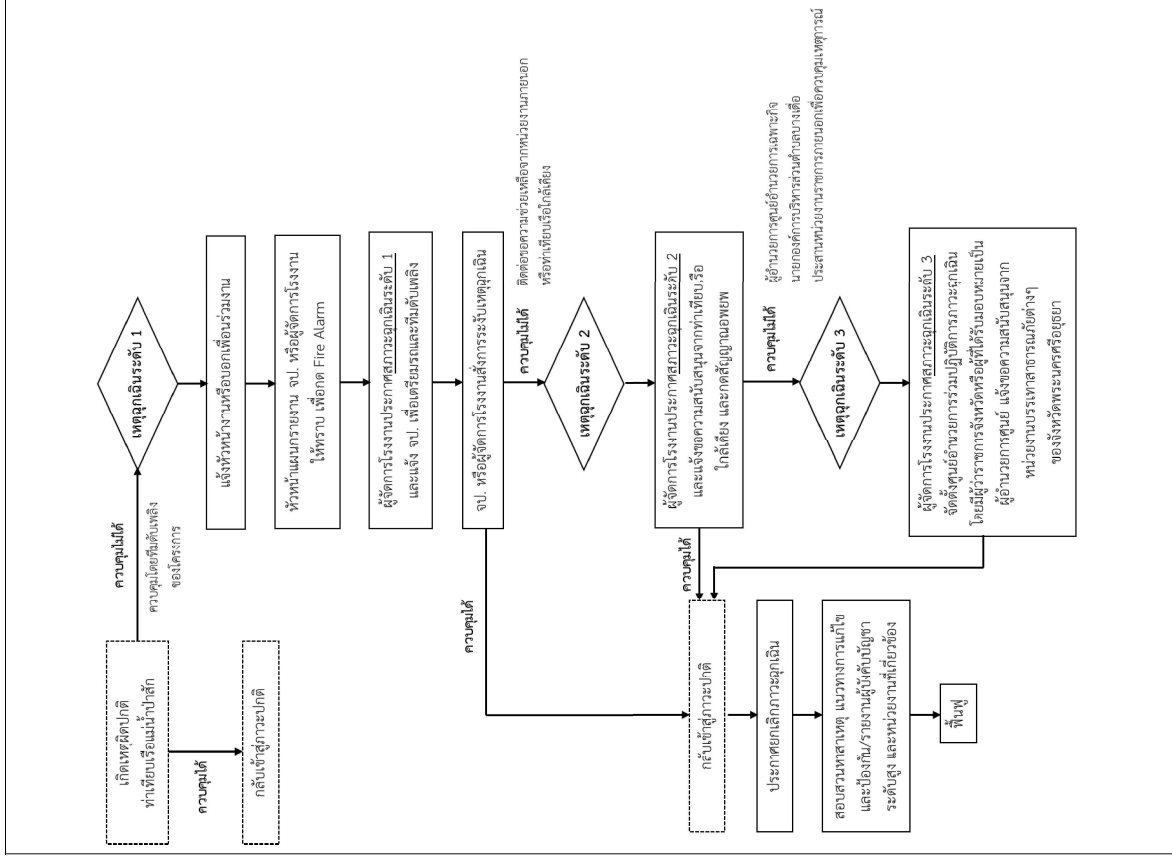
(1) เหตุฉุกเฉินระดับ 1 หมายถึง เมื่อมีเหตุการณ์ฉุกเฉิน เช่น ไฟไหม้ ทั้งบนบกและในน้ำ ซึ่งสามารถควบคุมและระงับเหตุฉุกเฉินที่เกิดขึ้นได้ด้วยตนเอง โดยใช้กำลังคนและอุปกรณ์ฉุกเฉินที่ตนมีอยู่ โดยไม่ต้องขอกำลังสนับสนุนหรืออำนาจการตัดสินใจจากภายนอก

(2) เหตุฉุกเฉินระดับ 2 หมายถึง เหตุฉุกเฉินเป็นเหตุที่เกิดขึ้นเองจากเหตุการณ์ระดับ 1 ที่ขยายตัวหรือเหตุฉุกเฉินที่เกิดขึ้นภายในพื้นที่โครงการที่ไม่มีผลกระทบต่อกายนอกในระดับที่รุนแรง บริษัทไม่สามารถดำเนินการควบคุมเหตุการณ์ให้อำก้กอยู่ในบริเวณได้โดยทีมระงับเหตุฉุกเฉินของโครงการมีโอกาสการลุกลามแล้ว ส่งผลต่อหน่วยงานภายนอกหรือชุมชนข้างเคียง จำเป็นต้องประสานร้องขอความช่วยเหลือจากหน่วยงานภายนอก หรือทำเกี่ยวกับเรือใกล้เคียง

(3) เหตุฉุกเฉินระดับ 3 หรือภาวะวิกฤต หมายถึง เหตุฉุกเฉินระดับ 1 หรือ 2 ที่ขยายตัวหรือเหตุฉุกเฉินที่เกิดขึ้นในระดับที่รุนแรงมาก บริษัทไม่สามารถดำเนินการควบคุมเหตุฉุกเฉินให้อำก้กอยู่ในบริเวณได้ เหตุการณ์มีการลุกลามและผลกระทบต่อหน่วยงานภายนอกและชุมชนในวงกว้าง จนต้องมีการกำลังสนับสนุนหรืออำนาจการตัดสินใจจากภายนอก ได้แก่ ส่วนท้องถิ่นใกล้เคียง กองอำนาจการป้องกันภัยพลเรือน (กอ.อปพร.) เทศบาล ตำบลนครหลวง หรืออาจจะต้องเข้าสู่แผนปฏิบัติการฉุกเฉินของจังหวัดพระนครศรีอยุธยา และหมายเลขโทรศัพท์ติดต่อหน่วยงานที่เกี่ยวข้องเมื่อเกิดเหตุฉุกเฉิน แสดงดังตารางที่ 3

ตารางที่ 3 หมายเลขโทรศัพท์ฉุกเฉินเพื่อขอความช่วยเหลือ

ลำดับที่	สถานที่	เบอร์โทรศัพท์
1.	สถานีตำรวจภูธรอำเภอบางปะหัน	035-750-228
2.	สถานีตำรวจภูธรอำเภอนครหลวง	035-259-191
3.	สถานีดับเพลิงอำเภอบางปะหัน	035-381-363
4.	สถานีดับเพลิงอำเภอนครหลวง	035-359-199
5.	องค์การบริหารส่วนตำบลบึงเตี๋ย	035-377-335
6.	องค์การบริหารส่วนตำบลปากฉั่น	035-359-981
7.	โรงพยาบาลสมเด็จพระสังฆราช	035-743-341
8.	โรงพยาบาลราชธานี	035-335-555
9.	โรงพยาบาลศรีเวช	035-801-555
10.	หน่วยแพทย์ฉุกเฉิน	1669
11.	แจ้งเหตุฉุกเฉิน	191
12.	แจ้งเหตุเพลิงไหม้	199



รูปที่ 5 แผนผังการจัดการระดับเหตุฉุกเฉินของโครงการ

ทำให้เกิดความกังวลขึ้นในพื้นที่ในระยะเวลาสั้น (D) ดังนั้น ความเสี่ยงของผลกระทบด้านสิ่งแวดล้อม สังคม สุขภาพอนามัยและความปลอดภัย และชื่อเสียงของบริษัทฯ จัดว่าอยู่ในระดับ “ต่ำ”

3) อุปกรณ์ป้องกันความเสี่ยงที่โครงการจะต้องจัดเตรียมไว้เฉพาะที่เกี่ยวข้องและจำเป็นที่จะต้องมีความปลอดภัย

กล่าวโดยสรุป การรั่วไหลของน้ำมัน เคมีภัณฑ์ และสารอันตราย จัดว่ามีนัยสำคัญต่ำ แต่ความเสี่ยงสามารถป้องกันและแก้ไขได้ ดังนี้ บริษัทฯ ได้จัดเตรียมเครื่องมืออุปกรณ์สำหรับการป้องกันและขจัดมลพิษทางน้ำเนื่องจากน้ำมัน เคมีภัณฑ์ และสารที่เป็นอันตราย ให้สอดคล้องกับผลการประเมิน และเข้าไปตามเอกสารแนบท้ายประกาศกรมเจ้าท่าที่ 134/2564 เรื่อง มาตรการความปลอดภัยกับการป้องกันและขจัดมลพิษทางน้ำ เนื่องจากน้ำมัน เคมีภัณฑ์ และสารที่เป็นอันตรายประจำท่าเรือ สรุปได้ดังนี้

- (ก) ตู้เก็บคราบน้ำมัน (Boom)
- (ข) ภาชนะกักเก็บคราบน้ำมันชั่วคราว (Temporary Storages) พร้อมเป็นสุขุมถ่าย
- (ค) วัสดุดูดซับคราบน้ำมัน (Absorbent Material)
- (ง) สารเคมีจัดคราบน้ำมัน (Dispersant)
- (จ) ชุดอุปกรณ์ป้องกันภัยส่วนบุคคล (PPE)

นอกจากนี้ โครงการจะต้องปฏิบัติตามมาตรการ ตามประกาศของกรมเจ้าท่า ฉบับที่ 134 และ 135 ดังต่อไปนี้

- 1) จัดทำแผนปฏิบัติการประจำท่าเรือ เพื่อป้องกันและขจัดมลพิษทางน้ำเนื่องจากน้ำมัน เคมีภัณฑ์ และสารที่เป็นอันตราย ตามแนวทางที่กรมเจ้าท่าประกาศกำหนด และขึ้นแผนปฏิบัติการฯ ให้กรมเจ้าท่าทราบ
- 2) จัดการฝึกซ้อมแผนปฏิบัติการฯ อย่างน้อยปีละ 1 ครั้ง โดยแจ้งให้กรมเจ้าท่าทราบก่อนการจัดฝึกซ้อม และรายงานผลการฝึกซ้อมให้กรมเจ้าท่าทราบหลังเสร็จสิ้นการฝึกซ้อมแล้วทุกครั้ง
- 3) หลังจากเสร็จสิ้นการฝึกซ้อม ต้องจัดให้มีการทบทวนแผนปฏิบัติการฯ เพื่อปรับปรุงแผนปฏิบัติการฯ ให้ความเหมาะสม
- 4) ก่อนการขนถ่ายน้ำมันเชื้อเพลิง ให้นำขนำและนายเรือร่วมกันตรวจสอบความปลอดภัยระหว่างเรือและท่าเรือตามแบบการตรวจสอบของซีเอสเอเนะในคู่มือความปลอดภัยสำหรับเรือบรรทุกน้ำมันและท่าเรือขนถ่ายน้ำมัน (International Safety Guide for Oil Tankers & Terminals) และในกรณีการขนถ่ายน้ำมันเชื้อเพลิงระหว่างเรือกับเรือ ให้นำขนำเรือทั้งสองลำร่วมกันตรวจสอบความปลอดภัยของการขนถ่ายทุกครั้ง โดยให้ตรวจสอบตามข้อกำหนดในคู่มือการขนถ่ายระหว่างเรือกับเรือ (Ship to Ship Transfer Guide) ซึ่งจัดทำโดยหอการค้าระหว่างประเทศ (International Chamber of Shipping) และสมาคมผู้ค้าน้ำมันทางทะเลระหว่างประเทศ (Oil Companies International Marine Forum) และต้องมีภาษาสำรองรับน้ำมันเชื้อเพลิงที่อาจหยดรั่วไหลออกมาบริเวณหน้าแผนรอตของท่อสุขุมถ่าย

(3) แผนป้องกันเหตุการณ์เกิดอุบัติเหตุและภาวะการกู้เรือ

กรณีเรือลำเลียงสินค้าเกิดอุบัติเหตุเรือจมบริเวณหน้าท่าเทียบเรือสวัสดิ์ไทยสมุทร กรณีนี้ถ้ามีสาเหตุไม่ได้จากโครงการ หรือโครงการไม่ได้เป็นผู้ทำให้เกิดอุบัติเหตุและเรือเดินทางอยู่นอกเขตท่าเทียบเรือเป็นหน้าที่ของผู้ควบคุมเรือลากจูงแจ้งให้เจ้าของเรือที่จมทราบ จุดที่เรือจมและลักษณะการจมเพื่อให้เจ้าของเรือติดต่อบริษัททำการกู้เรือกู้ รวมทั้งเจ้าของสินค้าติดต่อบริษัทประกันภัย สำหรับกรณีเกิดอุบัติเหตุบริเวณหน้าท่าเทียบเรือสวัสดิ์ไทยสมุทร บริษัท สวัสดิ์ไทยสมุทร จำกัด จะประสานงานให้เจ้าของเรือติดต่อบริษัทกู้ภัยทางน้ำมาดำเนินการกู้เรือภายใน 12 ชั่วโมง โดยการใช้สินค้าและเรือลำเลียงสินค้าที่เกิดอุบัติเหตุจมลง ในแม่น้ำป่าสักบริเวณท่าเทียบเรือสวัสดิ์ไทยสมุทรแบ่งออกเป็น 3 ขั้นตอนหลักดังนี้

1) ขั้นตอนการสำรวจและวางแผนเตรียมการกู้เรือ

(ก) บริษัท สวัสดิ์ไทยสมุทร จำกัด จะประสานงานเจ้าของเรือพร้อมทั้งติดต่อบริษัทกู้ภัยทางน้ำมาดำเนินการกู้เรือภายใน 12 ชั่วโมง

(ข) สำรวจสภาพบริเวณและตำแหน่งที่เรือจม

(ค) จัดวางทุ่นบ่งบอกแสดงตำแหน่งที่เรือจมและติดตั้งสัญญาณเตือนผู้สัญจรทางน้ำ

(ง) ให้งานประสานงานสำรวจความเสียหายของสินค้าและเรือ และถ่ายภาพหรือร่างแบบลักษณะเรือได้ทันที

(จ) ประสานงานทีมส่งเครื่องมือกู้เรือและเดินทางเข้าไปยังจุดที่เกิดเหตุ

(ฉ) ให้นักประดาน้ำทำการดูดหรือประอรรถเรือ

(ช) วางแผนการให้เครื่องมือ จำนวนและขนาด

(ซ) ขนย้ายเรือบรรทุกเครื่องมือกู้เรือและพนักงานทีมกู้เรือเข้าที่จุดเรือจม

2) ขั้นตอนการกู้สินค้าออกจากเรือ

(ก) จัดเตรียมเรือที่ใช้สำหรับลำเลียงสินค้าที่นำขึ้นมาเทียบข้างเรือที่จม

(ข) ใช้เครื่องจักรหนักที่เหมาะสมกับการขนถ่ายสินค้าไปยังเรืออีกลำที่จัดเตรียมไว้

(ค) นำเรือลำเลียงสินค้าที่กู้ขึ้นมาได้ส่งฝั่งเพื่อขนถ่ายสินค้าที่เทียบเรือต่อไป

3) ขั้นตอนการกู้เรือ

(ก) ให้นักประดาน้ำดำลงไปใต้คานบริเวณหัวเรือเพื่อเพื่อนำเหล็ก H-Beam ไปขัดและผูกติดกับตัวเรือ

(ข) จัดวาง Air Tank (พวงกระบอก) ตามตำแหน่งด้านข้างของกานเรือทั้ง 2 ฝั่ง

(ค) ทำการจมน Air Tank ตามจำนวน ขนาค และตำแหน่งที่กำหนดวิธีการจมน โดยการเปิด Valve Inlet เพื่อให้เข้าไปในถังและจมน



บริษัท สวัสดิ์ไพฑูรย์การเกษตร จำกัด สาขาที่ 3

แผนปฏิบัติการเพื่อเกิดอุบัติเหตุ
และพนักงานได้รับบาดเจ็บหรือเจ็บป่วย

- (ง) นำใช้หรือสลัก (ตามข้อ 1) ไปใช้หรือผูกติดกับหัว Air Tank แต่ละใบ
- (จ) ทำการอัดอากาศเข้าไปยัง Air Tank แต่ละใบพร้อมกัน เพื่อไล่ไอน้ำออกจาก Tank
- (ฉ) Air Tank จะค่อยๆ ลอยและยกตัวเรือขึ้นมาจากลอนน้ำ
- (ช) ทำการลากเรือออกจากจุดเกิดเหตุ เพื่อเข้าฝั่งหรือไปยังจุดที่ปลอดภัย
- (ซ) ทำการสูบน้ำออก
- (ฌ) นำเรือไปขึ้นลานเพื่อซ่อมต่อไป

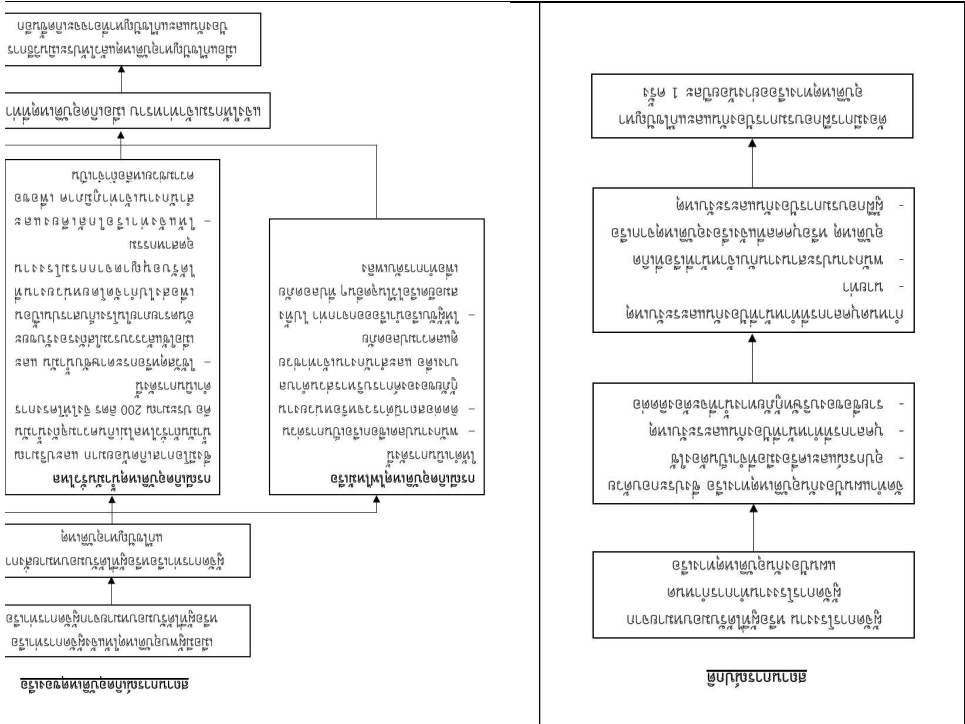
ทั้งนี้ กรณีลำเลียงสินค้าเกิดอุบัติเหตุเรือจมบริเวณหน้าท่าเทียบเรือสัตว์ปีกและสัตว์ปีกเลี้ยงซึ่งตั้งอยู่ที่อำเภอ
บางปะหัน หรือยื่นออกเขตท่าเทียบเรือจะระยะเวลาในการกู้คืนและกู้เรือ ดังนี้

- 1) ขั้นตอนการสำรวจจุดเกิดเหตุเพื่อเตรียมเครื่องมือและอุปกรณ์ ใช้ระยะเวลา 4 ชั่วโมง
- 2) ขั้นตอนการเคลื่อนย้ายเครื่องมือและอุปกรณ์ ใช้ระยะเวลา 10-35 ชั่วโมง
- 3) ขั้นตอนการกู้คืนลำ ใช้ระยะเวลา 2 วัน
- 4) ขั้นตอนการกู้เรือ ใช้ระยะเวลา 2 วัน

ดังนั้น รวมระยะเวลาในการดำเนินการกู้คืนและกู้เรือกรณีเรือจมลำบริเวณท่าเทียบเรือสัตว์
ปีกโดยจะใช้ระยะเวลาประมาณ 5-6 วัน

ภายหลังจากเหตุการณ์กลับเข้าสู่ภาวะปกติโครงการจะมีการประชุมเพื่อสรุปสถานการณ์และจัดทำ
รายงานประเมินผลการตอบโต้วิกฤตการณ์รวมถึงรวบรวมข้อเสนอแนะในการปรับปรุงแผนฯ เพื่อรองรับหากเกิด
เหตุการณ์ขึ้นอีก ทั้งนี้ แนวปฏิบัติดังกล่าวเป็นเพียงแนวทางเบื้องต้นเพื่อพิจารณาการเกิดอุบัติเหตุเท่านั้น
ในทางปฏิบัติอาจจะใช้ร่วมกับกาประเมินเหตุการณ์จริงและการวิเคราะห์สถานการณ์เพื่อให้เกิดเหตุการณ์ด้วย

ประเภทแผนการป้องกันและลดผลกระทบจากเหตุการณ์เฉพาะแบบเฉพาะเหตุการณ์ 9 แผน



๔ แผน ๒๖๕ แผนการป้องกันและลดผลกระทบจากเหตุการณ์เฉพาะแบบเฉพาะเหตุการณ์ 9 แผน



4 การฝึกซ้อมแผนปฏิบัติการภาวะฉุกเฉิน

การฝึกซ้อมแผนฉุกเฉินป้องกัน และระงับเหตุอัคคีภัย เป็นการเตรียมความพร้อมทั้งในส่วนของการ
และอุปกรณ์ในการปฏิบัติงาน โดยทำการฝึกซ้อมแผนฉุกเฉินป้องกัน และระงับเหตุอัคคีภัยภายในหน่วยงานแต่ละ
ระดับตามขั้นตอนที่กำหนดในแผนการควบคุมภาวะฉุกเฉิน โดยบริษัทฯ ได้กำหนดให้มีการซ้อมใหญ่แผนฉุกเฉิน
โดยทำเป็นประจำทุกปีๆ ละ 1 ครั้ง และการฝึกความชำนาญในการระงับเหตุฉุกเฉินในแต่ละพื้นที่ อย่างน้อยปีละ
ครั้ง และส่งพนักงานไปฝึกอบรมภายนอกอย่างน้อยปีละครั้ง

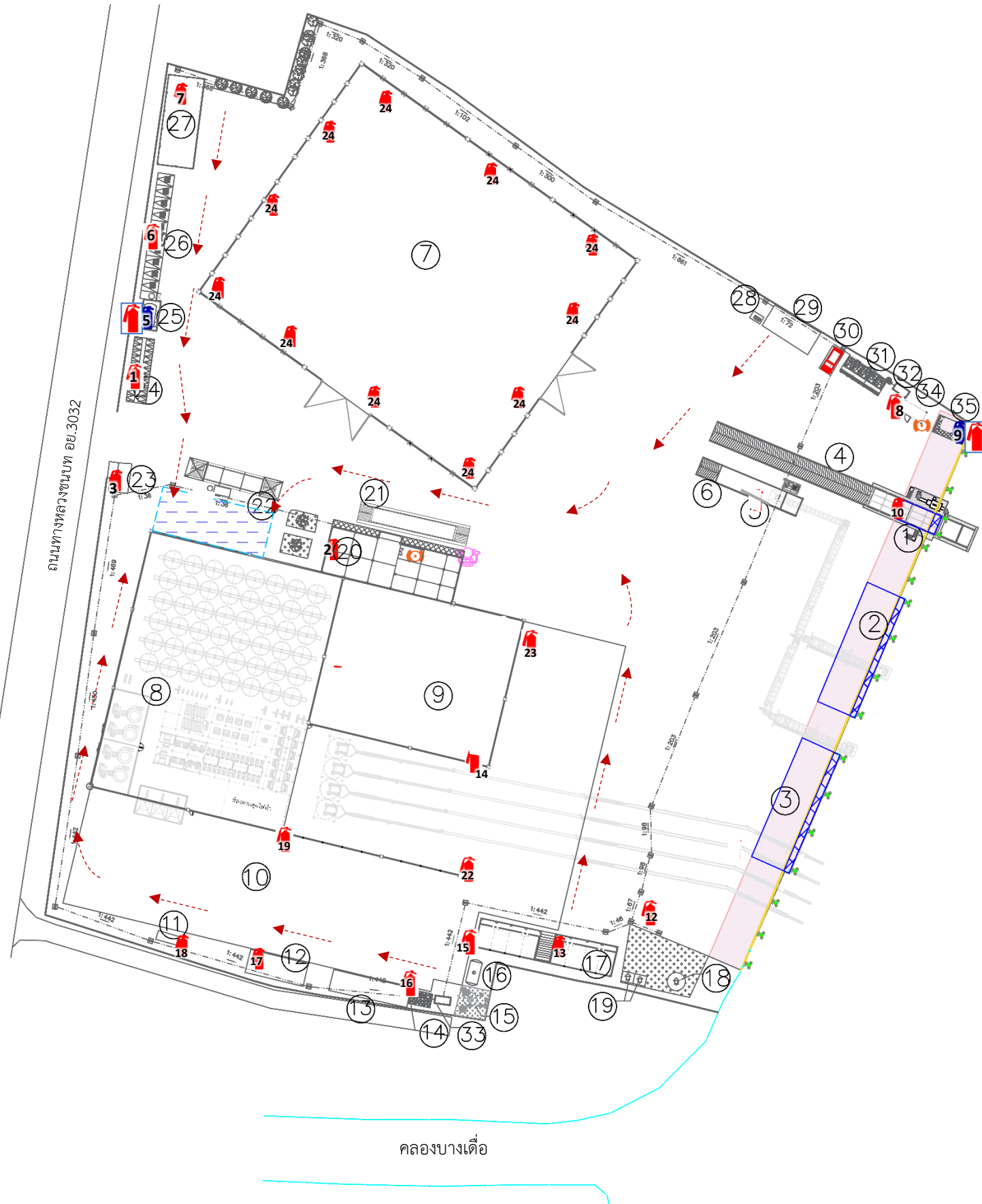


รายงานผลการปฏิบัติตามมาตรการป้องกันและแก้ไขผลกระทบสิ่งแวดล้อมและมาตรการติดตามตรวจสอบผลกระทบสิ่งแวดล้อม
โครงการทำเทียบเรือสวัสดิ์ไพฑูรย์ ของบริษัท สวัสดิ์ไพฑูรย์การเกษตร จำกัด เดือนมกราคม-มิถุนายน 2567

ภาคผนวก 2-32



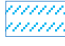



เส้นทางหนีไฟและจุดรวมพล


ผังอาคารและระบบดับเพลิง



- | | |
|--------------------------------------|--------------------------------|
| 1 ทำเทียบเรือที่ 1 (โรงกลึงสินค้า A) | 18 ศาล |
| 2 ทำเทียบเรือที่ 2 | 19 ศาลพระภูมิ |
| 3 ทำเทียบเรือที่ 3 | 20 อาคารสำนักงาน |
| 4 ทางขึ้นโรงกลึงสินค้า A | 21 ตาซัง |
| 5 โรงกลึงสินค้า B | 22 บ่อล้างล้อรถ |
| 6 ทางขึ้นโรงกลึงสินค้า B | 23 บ่อมายาม |
| 7 อาคารจัดเก็บสินค้าที่ 1 | 24 ที่จอดรถจักรยานยนต์ |
| 8 อาคารบรรจุข้าวสาร | 25 ถังน้ำมันเชื้อเพลิง |
| 9 อาคารจัดเก็บสินค้าที่ 2 | 26 ที่จอดรถยนต์ |
| 10 จุดจอดรถบรรทุกโรงกลึงสินค้า | 27 ห้องรับรอง |
| 11 จุดรับตัวลงข้าว | 28 โรงพักขยะมูลฝอย |
| 12 ห้องปั๊มลม | 29 ห้องพักระหว่างรอขนส่งสินค้า |
| 13 ห้องเก็บกระสอบ | 30 ที่จอดรถดับเพลิง |
| 14 ห้องน้ำ | 31 ห้องน้ำ |
| 15 ถังเก็บน้ำบาดาล | 32 บ่อพักน้ำทั้ง 1 |
| 16 ถังเก็บน้ำจากแม่น้ำป่าสัก | 33 บ่อพักน้ำทั้ง 2 |
| 17 ที่พักพนักงาน | 34 ห้องเก็บขยะไหลโครก |
| | 35 ห้องควบคุมกล้องวงจรปิด |

ระบบดับเพลิงที่ติดตั้งภายในท่าเทียบเรือในปัจจุบัน

- | | |
|---|-----------------------------------|
|  | ตู้สายฉีดน้ำดับเพลิง |
|  | Alarm Bell |
|  | จุดรวมพล |
|  | ทางหนีไฟ |
|  | ถังดับเพลิงชนิดสูดน้ำ |
| | เลขถัง 5 จุดเติมน้ำมันฝั่งท่าเรือ |
| | เลขถัง 9 ห้องกลิ้งวงจรปิดหน้าท่า |
|  | ถังดับเพลิงชนิดผงเคมีแห้ง |
| | เลขถัง 1 กิโลฝั่งท่าเรือ |
| | เลขถัง 2 ออฟฟิศฝั่งท่าเรือ |
| | เลขถัง 3 บ่อมายามฝั่งท่าเรือ |
| | เลขถัง 5 จุดเติมน้ำมันฝั่งท่าเรือ |
| | เลขถัง 6 โรงจอดรถยนต์ |
| | เลขถัง 7 ห้องรับรอง |
| | เลขถัง 8 ห้องเก็บขยะไหลโครก |
| | เลขถัง 9 ห้องกลิ้งวงจรปิด |
| | เลขถัง 10 โกรก A |
| | เลขถัง 12 เสาไฟหน้าศาลเจ้า |
| | เลขถัง 13 หน้าหอพักพนักงาน |
| | เลขถัง 14 แพ็คกิ่ง |
| | เลขถัง 15 แทงค้ำน้ำประปา |
| | เลขถัง 16 ห้องเก็บกระสอบ |
| | เลขถัง 17 ห้องปั๊มลมโรยรัง |
| | เลขถัง 18 หน้าบ่อ |
| | เลขถัง 19 หน้าทางเข้าโรยรัง |
| | เลขถัง 22 หน้าโกดัง 2 ฝั่งท่าเรือ |
| | เลขถัง 23 หน้าโกดัง 2 ฝั่งท่าเรือ |
| | เลขถัง 24 โกดัง 1 ฝั่งท่าเรือ |
| | เลขถัง 24 โกดัง 1 ฝั่งท่าเรือ |
| | เลขถัง 24 โกดัง 1 ฝั่งท่าเรือ |
| | เลขถัง 24 โกดัง 1 ฝั่งท่าเรือ |
| | เลขถัง 24 โกดัง 1 ฝั่งท่าเรือ |
| | เลขถัง 24 โกดัง 1 ฝั่งท่าเรือ |
| | เลขถัง 24 โกดัง 1 ฝั่งท่าเรือ |
| | เลขถัง 24 โกดัง 1 ฝั่งท่าเรือ |
| | เลขถัง 24 โกดัง 1 ฝั่งท่าเรือ |
| | เลขถัง 24 โกดัง 1 ฝั่งท่าเรือ |
| | เลขถัง 24 โกดัง 1 ฝั่งท่าเรือ |
| | เลขถัง 24 โกดัง 1 ฝั่งท่าเรือ |
| | เลขถัง 24 โกดัง 1 ฝั่งท่าเรือ |

 ถังดับเพลิงชนิดผงเคมีแห้งที่ต้องติดตั้งเพิ่มเติม



รายงานผลการปฏิบัติตามมาตรการป้องกันและแก้ไขผลกระทบสิ่งแวดล้อมและมาตรการติดตามตรวจสอบผลกระทบสิ่งแวดล้อม
โครงการทำเทียบเรือสวัสดิ์ไพฑูรย์ ของบริษัท สวัสดิ์ไพฑูรย์การเกษตร จำกัด เดือนมกราคม-มิถุนายน 2567


ภาคผนวก 2-33

เอกสารตรวจสอบถึงดับเพลิง

มกราคม-มิถุนายน 2567

 <p>กระทรวง ศึกษาธิการ ประเทศไทย</p>	<p>สวัสดิ์ไพฑูริย์การเกษตร สาขา 3</p>
<p>ใบตรวจเช็คสภาพถังดับเพลิง</p>	
<p>หมายเลขถังดับเพลิง : 45</p>	<p>สถานที่ติดตั้ง : ออฟฟิศฝั่งท่าเรือ</p>
<p>ประเภทถัง : ถังสีเขียว</p>	<p>ขนาดถังดับเพลิง : 15 ปอนด์</p>

ว/ค/ป	รายละเอียด	ผู้ตรวจ
30/12/66	ตรวจสอบบัญชีรายวันของร้าน	
6-1-67	ตรวจสอบบัญชีรายวันของร้าน	
13-1-67	ตรวจสอบบัญชีรายวันของร้าน	
20-1-67	ตรวจสอบบัญชีรายวันของร้าน	
27-1-67	ตรวจสอบบัญชีรายวันของร้าน	
3-2-67	ตรวจสอบบัญชีรายวันของร้าน	
10/2/67	ตรวจสอบบัญชีรายวันของร้าน	
17.2.67	ตรวจสอบบัญชีรายวันของร้าน	
24.2/67	ตรวจสอบบัญชีรายวันของร้าน	
2/3/67	ตรวจสอบบัญชีรายวันของร้าน	
9 3 67	ตรวจสอบบัญชีรายวันของร้าน	
16-3-67	ตรวจสอบบัญชีรายวันของร้าน	
23/3/67	ตรวจสอบบัญชีรายวันของร้าน	
30/3/67	ตรวจสอบบัญชีรายวันของร้าน	

	สวสดี ปลอดภัย มั่นคง สวสดี ปลอดภัย มั่นคง
ใบตรวจเช็คสภาพถังดับเพลิง	
หมายเลขถังดับเพลิง : 14	สถานที่ติดตั้ง : แพ็คกิ่ง
ประเภทถัง : ดังสีแดง	ขนาดถังดับเพลิง : 15 ปอนด์

ว/ค/ป	รายละเอียด	ผู้ตรวจ
30/12/66	ตรวจสอบการดำเนินงานของหน่วยงาน	
6-1-67	ตรวจสอบการจัดทำรายงานประจำปี	
13-1-67	ตรวจสอบการดำเนินงานของหน่วยงาน	
20-1-67	ตรวจสอบการจัดทำรายงานประจำปี	
27-1-67	ตรวจสอบการดำเนินงานของหน่วยงาน	
3-2-67	ตรวจสอบการจัดทำรายงานประจำปี	
10/2/67	ตรวจสอบการดำเนินงานของหน่วยงาน	
17-2-67	ตรวจสอบการจัดทำรายงานประจำปี	
24/2/67	ตรวจสอบการดำเนินงานของหน่วยงาน	
2/3/67	ตรวจสอบการจัดทำรายงานประจำปี	
9-3-67	ตรวจสอบการดำเนินงานของหน่วยงาน	
16-3-67	ตรวจสอบการจัดทำรายงานประจำปี	
23/3/67	ตรวจสอบการดำเนินงานของหน่วยงาน	
30/3/67	ตรวจสอบการจัดทำรายงานประจำปี	

[illegible]

ว/ศ/ป	รายละเอียด	ผู้ตรวจ
30/12/66	ตรวจใบกำกับราคาสินค้า	
6-1-67	ตรวจใบกำกับราคาสินค้า	
13-1-67	ตรวจใบกำกับราคาสินค้า	
20-1-67	ตรวจใบกำกับราคาสินค้า	
27-1-67	ตรวจใบกำกับราคาสินค้า	
3-2-67	ตรวจใบกำกับราคาสินค้า	
10/2/67	ตรวจใบกำกับราคาสินค้า	
17-2-67	ตรวจใบกำกับราคาสินค้า	
24/2/67	ตรวจใบกำกับราคาสินค้า	
2/3/67	ตรวจใบกำกับราคาสินค้า	
9.3.67	ตรวจใบกำกับราคาสินค้า	
16-3-67	ตรวจใบกำกับราคาสินค้า	
23/3/67	ตรวจใบกำกับราคาสินค้า	
30/3/67	ตรวจใบกำกับราคาสินค้า	

[illegible]

ว/ด/ป	รายละเอียด	ผู้ตรวจ
6-1-67	ทำรายงานผลการทำงาน	
13-1-67	ตรวจสอบใบกำกับภาษี	
20-1-67	ตรวจสอบใบกำกับภาษี	
27-1-67	ตรวจสอบใบกำกับภาษี	
3-2-67	ตรวจสอบทำรายงานผลการทำงาน	
10-2-67	ตรวจสอบใบกำกับภาษี	
17-2-67	ทำรายงานผลการทำงาน	
24-2-67	ตรวจสอบใบกำกับภาษี	
3-3-67	ทำรายงานผลการทำงาน	
10-3-67	ทำรายงานผลการทำงาน	
14-3-67	รับทราบใบกำกับภาษี	
23/3/67	ทำรายงานผลการทำงาน	
30/3/67	ทำรายงานผลการทำงาน	

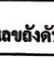
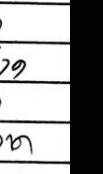
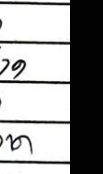
วค/ป	รายละเอียด	ผู้ตรวจ
6-1-67	ตรวจเช็คค่ารถ	
13-1-67	ตรวจเช็คค่ารถ	
20-1-67	ตรวจเช็คค่ารถ	
27-1-67	ตรวจเช็คค่ารถ	
3-2-67	ตรวจเช็คค่ารถ	
10/2/67	ตรวจเช็คค่ารถ	
17-2-67	ตรวจเช็คค่ารถ	
24/2/67	ตรวจเช็คค่ารถ	
3/3/67	ตรวจเช็คค่ารถ	
9-3-67	ตรวจเช็คค่ารถ	
16-3-67	ตรวจเช็คค่ารถ	
23/3/67	ตรวจเช็คค่ารถ	
30/3/67	ตรวจเช็คค่ารถ	

[illegible]

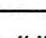
ใบตรวจเช็คสภาพถังดับเพลิง		
หมายเลขถังดับเพลิง : 24	สถานที่ติดตั้ง : โกดัง 1 ฟังก์ชั่น	
ประเภทถัง : ถังสีแดง	ขนาดถังดับเพลิง : 15 ปอนด์	
ว/ด/ป	รายละเอียด	ผู้ตรวจ
30/1/67	ตรวจถังทำความสะอาดแล้ว	
6-1-67	ตรวจเช็คถังทำความสะอาดแล้ว	
13-1-67	ตรวจเช็คถังทำความสะอาดแล้ว	
20-1-67	ตรวจเช็คถังทำความสะอาดแล้ว	
27-1-67	ตรวจเช็คถังทำความสะอาดแล้ว	
3-2-67	ตรวจเช็คถังทำความสะอาดแล้ว	
10/2/67	ตรวจเช็คถังทำความสะอาด	
17-2-67	ทำความสะอาดแล้ว	
24/2/67	ตรวจเช็คถังทำความสะอาด	
3/3/67	ทำความสะอาดแล้ว	
10-3-67	ทำความสะอาดแล้ว	
16-3-67	ทำความสะอาดแล้ว	
23/3/67	ทำความสะอาดแล้ว	
30/3/67	ทำความสะอาดแล้ว	

ใบตรวจเช็คสภาพถังดับเพลิง		
หมายเลขถังดับเพลิง : 5	สถานที่ติดตั้ง : จุดเตือนน้ำมันฟุ้งทำเรือ	
ประเภทถัง : อังคีเซีย	ขนาดถังดับเพลิง : 15 ปอนด์	
ว/ค/ป	รายละเอียด	ผู้ตรวจ
8-2-67	ตรวจเช็คทำรายการแล้ว	
10/2/67	ทำรายการแล้ว	
17-2-66	ทำรายการแล้ว	
24/2/67	ทำรายการแล้ว	
2/3/67	ทำรายการแล้ว	
7-3-67	ทำรายการแล้ว	
14-3-67	ทำรายการแล้ว	
21/3/67	ทำรายการแล้ว	
0/3/67	ทำรายการแล้ว	

<div style="display: flex; justify-content: space-between;"> msinseds ๒๕๖๓ </div>		
<div style="text-align: center;"> ใบตรวจเช็คสภาพถังดับเพลิง </div>		
หมายเลขถังดับเพลิง : 24	สถานที่ติดตั้ง : โคด้ง 1 ฟังท่าเรือ	
ประเภทถัง : ถังสีแดง	ขนาดถังดับเพลิง : 15 ปอนด์	
ว/ค/ป	รายละเอียด	ผู้ตรวจ
13-2-67	ตรวจสอบเช็คถังดับเพลิง	
17-2-67	ถังดับเพลิง	
23-2-67	ถังดับเพลิง	
29-2-67	ถังดับเพลิง	
3-3-67	ถังดับเพลิง	
10-3-67	ถังดับเพลิง	
23/3/67	ถังดับเพลิง	
30/3/67	ถังดับเพลิง	

 <div>msineeds</div>		<div>สวัสดีครับ</div> <div>สวัสดีครับ</div>
<div>ใบตรวจเช็คสภาพถังดับเพลิง</div>		
<div>หมายเลขถังดับเพลิง : 32</div>	<div>สถานที่ติดตั้ง : โกดัง 6 มังมัน</div>	
<div>ประเภทถัง : ถังสีเขียว</div>	<div>ขนาดถังดับเพลิง : 15 ปอนด์</div>	
<div>วค/ป</div>	<div>รายละเอียด</div>	<div>ผู้ตรวจ</div>
30-12-66	ทำตามใบแจ้ง: 019 จำนวน 1 ถัง	
6-1-67	ตรวจสอบถังดับเพลิง 1 ถัง	
19-1-67	ตรวจสอบถังดับเพลิง 1 ถัง	
20-1-67	ตรวจสอบถังดับเพลิง 1 ถัง	
27-1-67	ตรวจสอบถังดับเพลิง 1 ถัง	
3-2-67	ตรวจสอบถังดับเพลิง 1 ถัง	
10-2-67	ตรวจสอบถังดับเพลิง 1 ถัง	
12-2-67	ตรวจสอบถังดับเพลิง 1 ถัง	
24-2-67	ทำตามใบแจ้ง: 019 จำนวน 1 ถัง	
5-3-67	ตรวจสอบถังดับเพลิง 1 ถัง	
2-3-67	ทำตามใบแจ้ง: 019 จำนวน 1 ถัง	
16-3-67	ตรวจสอบถังดับเพลิง 1 ถัง	
23-3-67	ทำตามใบแจ้ง: 019 จำนวน 1 ถัง	
30/3/67	ตรวจสอบถังดับเพลิง 1 ถัง	
6-4-67	ตรวจสอบถังดับเพลิง 1 ถัง	

ใบตรวจเช็คสภาพตัวถังเหล็ก		
หมายเลขตัวถังเหล็ก : 24	สถานที่ตั้งตัวถังเหล็ก : 1	พื้นที่ผิว
ประเภทตัวถังเหล็ก	ขนาดของตัวถังเหล็ก : 15 ปี	ผู้ตรวจ
ว.ก.ป.	รายละเอียด	[REDACTED]
3-7-67	ตรวจสภาพตัวถังเหล็ก	[REDACTED]
17-2-67	ตรวจสภาพตัวถังเหล็ก	
21-1-67	ตรวจสภาพตัวถังเหล็ก	
2-1-67	ตรวจสภาพตัวถังเหล็ก	
9-3-67	ตรวจสภาพตัวถังเหล็ก	
16-3-67	ตรวจสภาพตัวถังเหล็ก	
25/3/67	ตรวจสภาพตัวถังเหล็ก	
30/3/67	ตรวจสภาพตัวถังเหล็ก	

 สำนักรวบรวมพืชสวน กรมการพืชสวน กระทรวงเกษตรและสหกรณ์		
ใบตรวจเช็คสภาพถังดับเพลิง		
หมายเลขถังดับเพลิง : 31	สถานที่ติดตั้ง : โกดัง 6 ต.วังนันทน์	
ประเภทถัง : ดังลิเทียม	ขนาดถังดับเพลิง : 15 ปอนด์	
ว/ด/ป	รายละเอียด	ผู้ตรวจ
30-12-66	ทำตามใบตรวจสภาพถังดับเพลิง	นายสมชาย ใจดี
6-1-67	ตรวจสอบถังดับเพลิง 15 ปอนด์	นายสมชาย ใจดี
13-1-67	ตรวจสอบถังดับเพลิง 15 ปอนด์	นายสมชาย ใจดี
20-1-67	ตรวจสอบถังดับเพลิง 15 ปอนด์	นายสมชาย ใจดี
27-1-67	ตรวจสอบถังดับเพลิง 15 ปอนด์	นายสมชาย ใจดี
3-2-67	ตรวจสอบถังดับเพลิง 15 ปอนด์	นายสมชาย ใจดี
10-2-67	ตรวจสอบถังดับเพลิง 15 ปอนด์	นายสมชาย ใจดี
17-2-67	ตรวจสอบถังดับเพลิง 15 ปอนด์	นายสมชาย ใจดี
24-2-67	ตรวจสอบถังดับเพลิง 15 ปอนด์	นายสมชาย ใจดี
3-3-67	ตรวจสอบถังดับเพลิง 15 ปอนด์	นายสมชาย ใจดี
10-3-67	ตรวจสอบถังดับเพลิง 15 ปอนด์	นายสมชาย ใจดี
17-3-67	ตรวจสอบถังดับเพลิง 15 ปอนด์	นายสมชาย ใจดี
24-3-67	ตรวจสอบถังดับเพลิง 15 ปอนด์	นายสมชาย ใจดี
31-3-67	ตรวจสอบถังดับเพลิง 15 ปอนด์	นายสมชาย ใจดี
7-4-67	ตรวจสอบถังดับเพลิง 15 ปอนด์	นายสมชาย ใจดี

ใบตรวจเช็คสภาพถังดับเพลิง	
หมายเลขถังดับเพลิง : 33	สถานที่ติดตั้ง : โกดัง 5 ฟังมัน
ประเภทถัง : ถังสีเขียว	ขนาดถังดับเพลิง : 15 ปอนด์

[illegible]

ใบตรวจเช็คสภาพถังดับเพลิง	
หมายเลขถังดับเพลิง : 34	สถานที่ติดตั้ง : โกดัง 4 ฟังวัน
ประเภทถัง : ถังสีแดง	ขนาดถังดับเพลิง : 15 ปอนด์

[illegible]

ใบตรวจเช็คสภาพถังดับเพลิง	
หมายเลขถังดับเพลิง : 30	สถานที่ติดตั้ง : โถงถัง 5 ฟังมัน
ประเภทถัง : ถังสีเขียว	ขนาดถังดับเพลิง : 15 ปอนด์

ว/ก/ป	รายละเอียด	ผู้ตรวจ
30-12-66	ทำสัญญาเช่าที่ดิน ๑๖๖/๑	
6-1-67	ตรวจสอบบัญชีที่ดิน ๑๖๖/๑	
13-1-67	ตรวจสอบบัญชีที่ดิน ๑๖๖/๑	
20-1-67	ตรวจสอบบัญชีที่ดิน ๑๖๖/๑	
27-1-67	ตรวจสอบบัญชีที่ดิน ๑๖๖/๑	
3-2-67	ตรวจสอบบัญชีที่ดิน ๑๖๖/๑	
10-2-67	ทำสัญญาเช่าที่ดิน ๑๖๖/๑	
17-2-67	ตรวจสอบบัญชีที่ดิน ๑๖๖/๑	
24-2-67	ตรวจสอบบัญชีที่ดิน ๑๖๖/๑	
3-3-67	ตรวจสอบบัญชีที่ดิน ๑๖๖/๑	
9-3-67	ตรวจสอบบัญชีที่ดิน ๑๖๖/๑	
16-3-67	ตรวจสอบบัญชีที่ดิน ๑๖๖/๑	
23-3-67	ตรวจสอบบัญชีที่ดิน ๑๖๖/๑	
30/3/67	ตรวจสอบบัญชีที่ดิน ๑๖๖/๑	
6-4-67	ตรวจสอบบัญชีที่ดิน ๑๖๖/๑	

ใบตรวจเช็คสภาพถังดับเพลิง	
หมายเลขถังดับเพลิง : 36	สถานที่ติดตั้ง : โกดัง 3 ฟังมัน
ประเภทถัง : ถังสีแดง	ขนาดถังดับเพลิง : 15 ปอนด์

ว/ล/ป	รายละเอียด	ผู้ตรวจ
07-1-67	ตรวจวัดค่าความเค็ม	
14-7-67	ทำสมุดบันทึกการตรวจวัดค่าความเค็ม	
2-2-67	ทำสมุดบันทึกการตรวจวัดค่าความเค็ม	
1-3-67	ทำสมุดบันทึกการตรวจวัดค่าความเค็ม	
2-3-67	ทำสมุดบันทึกการตรวจวัดค่าความเค็ม	
23-3-67	ตรวจวัดค่าความเค็ม	
30-3-67	ตรวจวัดค่าความเค็ม	
1-4-67	ตรวจวัดค่าความเค็ม	

ใบควรวงจักษภาพถั่วคัฒเพ็ญ	
หนวยเลขถั่วคัฒเพ็ญ : 35	ตอนท่อดัฒเพ็ญ : โถด 4 ฝัฒ
ปะเกดถั่ว : ถั่วคัฒ	ขมถั่วคัฒเพ็ญ : 15 ฝัฒ

[illegible]

ใบตรวจเช็คสภาพถังดับเพลิง	
หมายเลขถังดับเพลิง : 37	สถานที่ติดตั้ง : โกดัง 2 ส้มตัน
ประเภทถัง : ถังสีแดง	ขนาดถังดับเพลิง : 15 ปอนด์

ว/ด/ป	รายละเอียด	ผู้ตรวจ
1-1-67	ทำตามคำสั่งของ ท.ร.ร. 1-1-67	
1-2-67	ทำตามคำสั่งของ ท.ร.ร. 1-2-67	
1-3-67	ทำตามคำสั่งของ ท.ร.ร. 1-3-67	
1-4-67	ทำตามคำสั่งของ ท.ร.ร. 1-4-67	
1-5-67	ทำตามคำสั่งของ ท.ร.ร. 1-5-67	
1-6-67	ทำตามคำสั่งของ ท.ร.ร. 1-6-67	
1-7-67	ทำตามคำสั่งของ ท.ร.ร. 1-7-67	
1-8-67	ทำตามคำสั่งของ ท.ร.ร. 1-8-67	
1-9-67	ทำตามคำสั่งของ ท.ร.ร. 1-9-67	
1-10-67	ทำตามคำสั่งของ ท.ร.ร. 1-10-67	
1-11-67	ทำตามคำสั่งของ ท.ร.ร. 1-11-67	
1-12-67	ทำตามคำสั่งของ ท.ร.ร. 1-12-67	
2-1-68	ทำตามคำสั่งของ ท.ร.ร. 2-1-68	
2-2-68	ทำตามคำสั่งของ ท.ร.ร. 2-2-68	
2-3-68	ทำตามคำสั่งของ ท.ร.ร. 2-3-68	
2-4-68	ทำตามคำสั่งของ ท.ร.ร. 2-4-68	
2-5-68	ทำตามคำสั่งของ ท.ร.ร. 2-5-68	
2-6-68	ทำตามคำสั่งของ ท.ร.ร. 2-6-68	
2-7-68	ทำตามคำสั่งของ ท.ร.ร. 2-7-68	
2-8-68	ทำตามคำสั่งของ ท.ร.ร. 2-8-68	
2-9-68	ทำตามคำสั่งของ ท.ร.ร. 2-9-68	
2-10-68	ทำตามคำสั่งของ ท.ร.ร. 2-10-68	
2-11-68	ทำตามคำสั่งของ ท.ร.ร. 2-11-68	
2-12-68	ทำตามคำสั่งของ ท.ร.ร. 2-12-68	
3-1-69	ทำตามคำสั่งของ ท.ร.ร. 3-1-69	
3-2-69	ทำตามคำสั่งของ ท.ร.ร. 3-2-69	
3-3-69	ทำตามคำสั่งของ ท.ร.ร. 3-3-69	
3-4-69	ทำตามคำสั่งของ ท.ร.ร. 3-4-69	
3-5-69	ทำตามคำสั่งของ ท.ร.ร. 3-5-69	
3-6-69	ทำตามคำสั่งของ ท.ร.ร. 3-6-69	
3-7-69	ทำตามคำสั่งของ ท.ร.ร. 3-7-69	
3-8-69	ทำตามคำสั่งของ ท.ร.ร. 3-8-69	
3-9-69	ทำตามคำสั่งของ ท.ร.ร. 3-9-69	
3-10-69	ทำตามคำสั่งของ ท.ร.ร. 3-10-69	
3-11-69	ทำตามคำสั่งของ ท.ร.ร. 3-11-69	
3-12-69	ทำตามคำสั่งของ ท.ร.ร. 3-12-69	
4-1-70	ทำตามคำสั่งของ ท.ร.ร. 4-1-70	
4-2-70	ทำตามคำสั่งของ ท.ร.ร. 4-2-70	
4-3-70	ทำตามคำสั่งของ ท.ร.ร. 4-3-70	
4-4-70	ทำตามคำสั่งของ ท.ร.ร. 4-4-70	
4-5-70	ทำตามคำสั่งของ ท.ร.ร. 4-5-70	
4-6-70	ทำตามคำสั่งของ ท.ร.ร. 4-6-70	
4-7-70	ทำตามคำสั่งของ ท.ร.ร. 4-7-70	
4-8-70	ทำตามคำสั่งของ ท.ร.ร. 4-8-70	
4-9-70	ทำตามคำสั่งของ ท.ร.ร. 4-9-70	
4-10-70	ทำตามคำสั่งของ ท.ร.ร. 4-10-70	
4-11-70	ทำตามคำสั่งของ ท.ร.ร. 4-11-70	
4-12-70	ทำตามคำสั่งของ ท.ร.ร. 4-12-70	
5-1-71	ทำตามคำสั่งของ ท.ร.ร. 5-1-71	
5-2-71	ทำตามคำสั่งของ ท.ร.ร. 5-2-71	
5-3-71	ทำตามคำสั่งของ ท.ร.ร. 5-3-71	
5-4-71	ทำตามคำสั่งของ ท.ร.ร. 5-4-71	
5-5-71	ทำตามคำสั่งของ ท.ร.ร. 5-5-71	
5-6-71	ทำตามคำสั่งของ ท.ร.ร. 5-6-71	
5-7-71	ทำตามคำสั่งของ ท.ร.ร. 5-7-71	
5-8-71	ทำตามคำสั่งของ ท.ร.ร. 5-8-71	
5-9-71	ทำตามคำสั่งของ ท.ร.ร. 5-9-71	
5-10-71	ทำตามคำสั่งของ ท.ร.ร. 5-10-71	
5-11-71	ทำตามคำสั่งของ ท.ร.ร. 5-11-71	
5-12-71	ทำตามคำสั่งของ ท.ร.ร. 5-12-71	
6-1-72	ทำตามคำสั่งของ ท.ร.ร. 6-1-72	
6-2-72	ทำตามคำสั่งของ ท.ร.ร. 6-2-72	
6-3-72	ทำตามคำสั่งของ ท.ร.ร. 6-3-72	
6-4-72	ทำตามคำสั่งของ ท.ร.ร. 6-4-72	
6-5-72	ทำตามคำสั่งของ ท.ร.ร. 6-5-72	
6-6-72	ทำตามคำสั่งของ ท.ร.ร. 6-6-72	
6-7-72	ทำตามคำสั่งของ ท.ร.ร. 6-7-72	
6-8-72	ทำตามคำสั่งของ ท.ร.ร. 6-8-72	
6-9-72	ทำตามคำสั่งของ ท.ร.ร. 6-9-72	
6-10-72	ทำตามคำสั่งของ ท.ร.ร. 6-10-72	
6-11-72	ทำตามคำสั่งของ ท.ร.ร. 6-11-72	
6-12-72	ทำตามคำสั่งของ ท.ร.ร. 6-12-72	
7-1-73	ทำตามคำสั่งของ ท.ร.ร. 7-1-73	
7-2-73	ทำตามคำสั่งของ ท.ร.ร. 7-2-73	
7-3-73	ทำตามคำสั่งของ ท.ร.ร. 7-3-73	
7-4-73	ทำตามคำสั่งของ ท.ร.ร. 7-4-73	
7-5-73	ทำตามคำสั่งของ ท.ร.ร. 7-5-73	
7-6-73	ทำตามคำสั่งของ ท.ร.ร. 7-6-73	
7-7-73	ทำตามคำสั่งของ ท.ร.ร. 7-7-73	
7-8-73	ทำตามคำสั่งของ ท.ร.ร. 7-8-73	
7-9-73	ทำตามคำสั่งของ ท.ร.ร. 7-9-73	
7-10-73	ทำตามคำสั่งของ ท.ร.ร. 7-10-73	
7-11-73	ทำตามคำสั่งของ ท.ร.ร. 7-11-73	
7-12-73	ทำตามคำสั่งของ ท.ร.ร. 7-12-73	
8-1-74	ทำตามคำสั่งของ ท.ร.ร. 8-1-74	
8-2-74	ทำตามคำสั่งของ ท.ร.ร. 8-2-74	
8-3-74	ทำตามคำสั่งของ ท.ร.ร. 8-3-74	
8-4-74	ทำตามคำสั่งของ ท.ร.ร. 8-4-74	
8-5-74	ทำตามคำสั่งของ ท.ร.ร. 8-5-74	
8-6-74	ทำตามคำสั่งของ ท.ร.ร. 8-6-74	
8-7-74	ทำตามคำสั่งของ ท.ร.ร. 8-7-74	
8-8-74	ทำตามคำสั่งของ ท.ร.ร. 8-8-74	
8-9-74	ทำตามคำสั่งของ ท.ร.ร. 8-9-74	
8-10-74	ทำตามคำสั่งของ ท.ร.ร. 8-10-74	
8-11-74	ทำตามคำสั่งของ ท.ร.ร. 8-11-74	
8-12-74	ทำตามคำสั่งของ ท.ร.ร. 8-12-74	
9-1-75	ทำตามคำสั่งของ ท.ร.ร. 9-1-75	
9-2-75	ทำตามคำสั่งของ ท.ร.ร. 9-2-75	
9-3-75	ทำตามคำสั่งของ ท.ร.ร. 9-3-75	
9-4-75	ทำตามคำสั่งของ ท.ร.ร. 9-4-75	
9-5-75	ทำตามคำสั่งของ ท.ร.ร. 9-5-75	
9-6-75	ทำตามคำสั่งของ ท.ร.ร. 9-6-75	
9-7-75	ทำตามคำสั่งของ ท.ร.ร. 9-7-75	
9-8-75	ทำตามคำสั่งของ ท.ร.ร. 9-8-75	
9-9-75	ทำตามคำสั่งของ ท.ร.ร. 9-9-75	
9-10-75	ทำตามคำสั่งของ ท.ร.ร. 9-10-75	
9-11-75	ทำตามคำสั่งของ ท.ร.ร. 9-11-75	
9-12-75	ทำตามคำสั่งของ ท.ร.ร. 9-12-75	

ใบตรวจเช็คสภาพถังดับเพลิง	
หมายเลขถังดับเพลิง : 41	สถานที่ติดตั้ง : จุดเติมน้ำมันฝั่งใกล้ถังน้ำมัน
ประเภทถัง : อังคีตดง	ขนาดถังดับเพลิง : 15 ปอนด์

ว/ด/ป	รายละเอียด	ผู้ตรวจ
23-12-66	ทำสัญญาเช่าที่ดินของโรงเรียน	
1-1-67	ทำสัญญาเช่าที่ดินของโรงเรียน	
13-1-67	ทำสัญญาเช่าที่ดินของโรงเรียน	
27-1-67	ทำสัญญาเช่าที่ดินของโรงเรียน	
2-2-67	ทำสัญญาเช่าที่ดินของโรงเรียน	
17-2-67	ทำสัญญาเช่าที่ดินของโรงเรียน	
24-2-67	ทำสัญญาเช่าที่ดินของโรงเรียน	
3-3-67	ทำสัญญาเช่าที่ดินของโรงเรียน	
7-3-67	ทำสัญญาเช่าที่ดินของโรงเรียน	
13-3-67	ทำสัญญาเช่าที่ดินของโรงเรียน	
23-3-67	ทำสัญญาเช่าที่ดินของโรงเรียน	
30/3/67	ทำสัญญาเช่าที่ดินของโรงเรียน	
6-4-67	ทำสัญญาเช่าที่ดินของโรงเรียน	

ใบตรวจเช็คสภาพถังดับเพลิง	
หมายเลขถังดับเพลิง : 2	สถานที่ติดตั้ง : ออฟฟิศฝั่งท่าเรือ
ประเภทถัง : ถังชนิดผง	ขนาดถังดับเพลิง : 15 ปอนด์

ว/ด/ป	รายละเอียด	ผู้ตรวจ
30/1/66	พระเจ้าอยู่หัวฯ ทรงเสด็จฯ ไปทอดผ้าป่าสามัคคีที่วัดสุทัศน์ฯ	
6-1-67	ทอดผ้าป่าสามัคคีที่วัดสุทัศน์ฯ	
13-1-67	ทอดผ้าป่าสามัคคีที่วัดสุทัศน์ฯ	
20-1-67	ทอดผ้าป่าสามัคคีที่วัดสุทัศน์ฯ	
27-1-67	ทอดผ้าป่าสามัคคีที่วัดสุทัศน์ฯ	
3-2-67	ทอดผ้าป่าสามัคคีที่วัดสุทัศน์ฯ	
10/2/67	ทอดผ้าป่าสามัคคีที่วัดสุทัศน์ฯ	
17-2-67	ทอดผ้าป่าสามัคคีที่วัดสุทัศน์ฯ	
24/2/67	ทอดผ้าป่าสามัคคีที่วัดสุทัศน์ฯ	
2/3/67	ทอดผ้าป่าสามัคคีที่วัดสุทัศน์ฯ	
9-3-67	ทอดผ้าป่าสามัคคีที่วัดสุทัศน์ฯ	
6-3-67	ทอดผ้าป่าสามัคคีที่วัดสุทัศน์ฯ	
13/3/67	ทอดผ้าป่าสามัคคีที่วัดสุทัศน์ฯ	
30/3/67	ทอดผ้าป่าสามัคคีที่วัดสุทัศน์ฯ	

ใบตรวจเช็คสภาพถังดับเพลิง	
หมายเลขถังดับเพลิง : 42	สถานที่ติดตั้ง : จุดเดินน้ำมันถังโกดังมัน
ประเภทถัง : ถังสีแดง	ขนาดถังดับเพลิง : 15 ปอนด์

วค/ป	รายการเช็ค	ผู้ตรวจ
30-9-66	ชำระค่าเช่าบ้าน	
1-1-67	ชำระค่าเช่าบ้าน	
13-1-67	ชำระค่าเช่าบ้าน	
27-1-67	ชำระค่าเช่าบ้าน	
2-2-67	ชำระค่าเช่าบ้าน	
15-2-67	ชำระค่าเช่าบ้าน	
24-2-67	ชำระค่าเช่าบ้าน	
2-3-67	ชำระค่าเช่าบ้าน	
9-3-67	ชำระค่าเช่าบ้าน	
16-3-67	ชำระค่าเช่าบ้าน	
23-3-67	ชำระค่าเช่าบ้าน	
30/3/67	ชำระค่าเช่าบ้าน	
6-4-67	ชำระค่าเช่าบ้าน	

ใบตรวจเช็คสภาพถังดับเพลิง	
หมายเลขถังดับเพลิง : 20	สถานที่ติดตั้ง : ห้องไฟโวรย้ง
ประเภทถัง : ถังสีเขียว	ขนาดถังดับเพลิง : 15 ปอนด์

ว/ค/ป	รายละเอียด	ผู้ตรวจ
30/12/66	ตรวจบันทึกข้อความลงอาท.1/ค	
6-1-67	ตรวจบันทึกข้อความลงอาท.1/ค	
13-1-67	ตรวจบันทึกข้อความลงอาท.1/ค	
20-1-67	ตรวจบันทึกข้อความลงอาท.1/ค	
27-1-67	ตรวจบันทึกข้อความลงอาท.1/ค	
3-2-67	ตรวจบันทึกข้อความลงอาท.1/ค	
10-2-67	ตรวจบันทึกข้อความลงอาท.1/ค	
17-2-67	ตรวจบันทึกข้อความลงอาท.1/ค	
24-2-67	ตรวจบันทึกข้อความลงอาท.1/ค	
2-3-67	ตรวจบันทึกข้อความลงอาท.1/ค	
9-3-67	ตรวจบันทึกข้อความลงอาท.1/ค	
16-3-67	ตรวจบันทึกข้อความลงอาท.1/ค	
23-3-67	ตรวจบันทึกข้อความลงอาท.1/ค	
30-3-67	ตรวจบันทึกข้อความลงอาท.1/ค	

ใบตรวจเช็คสภาพถังดับเพลิง	
หมายเลขถังดับเพลิง : 19	สถานที่ติดตั้ง : หน้าทางเข้าโรงรับ
ประเภทถัง : อังสีแดง	ขนาดถังดับเพลิง : 15 ปอนด์

ว/ด/ป	รายละเอียด	ผู้ตรวจ
๒๒/๑๒/๖๖	ตรวจสอบการดำเนินงานของ...	
๖-๑-๖๗	ตรวจสอบข้อเท็จจริงการดำเนินงาน...	
๑๖-๑-๖๗	ตรวจสอบข้อเท็จจริงการดำเนินงาน...	
๒๐/๑/๖๗	ตรวจสอบข้อเท็จจริงการดำเนินงาน...	
๒๕/๑/๖๗	ตรวจสอบข้อเท็จจริงการดำเนินงาน...	
๓/๒/๖๗	ตรวจสอบข้อเท็จจริงการดำเนินงาน...	
๑๐/๒/๖๗	ตรวจสอบข้อเท็จจริงการดำเนินงาน...	
๑๗-๒-๖๗	ตรวจสอบข้อเท็จจริงการดำเนินงาน...	
๒๔/๒/๖๗	ตรวจสอบข้อเท็จจริงการดำเนินงาน...	
๑/๓/๖๗	ตรวจสอบข้อเท็จจริงการดำเนินงาน...	
๑-๓-๖๗	ตรวจสอบข้อเท็จจริงการดำเนินงาน...	
๑๖-๓-๖๗	ตรวจสอบข้อเท็จจริงการดำเนินงาน...	
๒๓/๓/๖๗	ตรวจสอบข้อเท็จจริงการดำเนินงาน...	
๓๐/๓/๖๗	ตรวจสอบข้อเท็จจริงการดำเนินงาน...	

ใบตรวจโรคสภาพถังดับเพลิง	
หมายเลขถังดับเพลิง : 28	สถานที่ติดตั้ง : ห้อง QC มั่น
ประเภทถัง : ถังดีเอส	ขนาดถังดับเพลิง : 15 ปอนด์

[illegible]